

# transformer **HD**

with Built-in Wi-Fi

enhanced  
**vision**



## Käyttöohje

## **Transformer HD:n käyttöohje**

Onnittelut Enhanced Visionin sisäänrakennetulla WiFi-liitännällä ja valinnaisella OCR-toiminnolla (optinen merkintunnistus) varustetun Transformer HD -laitteen oston johdosta.

Transformer HD on täysin integroitu ja kannettava ratkaisu, joka tarjoaa CCTV:n (suljetun piirin televisiokamera) ja valinnaisen OCR:n edut yhdistettynä yhteen järjestelmään. Transformer HD:n teräväpiirtokameran ja suuren kontrastikyvyn ansiosta heikkonäköiset voivat lukea, kirjoittaa, katsoa kauempana olevaa kohdetta ja ”peilata” itseään. Transformer on ainutlaatuinen ja monipuolinen kannettava apuväline kouluun, työhön tai kotona, ja sitä voi käyttää useissa eri käyttöympäristöissä.

Ennen järjestelmän käyttämistä tutustu huolellisesti tämän käyttöohjekirjan ohjeisiin ja noudata niitä. Transformer HD on käyttövalmis suoraan laatikosta. Tutustumalla kaikkiin Transformer HD -laitteen ominaisuuksiin ja säätöihin ennen käyttöä ja noudattamalla ohjeita tarkasti voit nauttia kaikista ostamasi laitteen eduista. Enhanced Visionin tuotteet on suunniteltu tarjoamaan parasta kuvalaatua, OCR-järjestelmän tarkkuutta, käytännöllisiä ja helppokäyttöisiä ominaisuuksia ja luotettavaa palvelua vuosikausiksi. Kiitos, että valitsit Enhanced Vision Transformer HD -laitteen.

**Tuoteparannukset ja korjaukset kuuluvat olennaisena osana Enhanced Visionin toimintaan. Käy osoitteessa**

**<https://www.enhancedvision.com/support/user-manuals.html>**

**ja valitse Enhanced Vision -tuotteesi. Käyttöohjeen uusin päivitetty versio löytyy tästä.**

## FCC-YHDENMUKAISUUS

---

Tämä laite täyttää FCC:n sääntöjen osan 15 vaatimukset. Laitteen käyttö edellyttää seuraavan kahden ehdon täyttymistä: (1) Tämä laite ei saa aiheuttaa haitallisia häiriöitä ja (2) tämän laitteen on kestettävä kaikki vastaanotettu häiriö, mukaan lukien häiriöt, jotka saattavat johtaa virheelliseen toimintaan. Tämä laite on testattu ja sen on todettu täyttävän luokan B digitaalilaitteita koskevat raja-arvot FCC:n sääntöjen osan 15 mukaisesti. Nämä raja-arvot takaavat kohtuullisen suojan haitallisia häiriöitä vastaan kotiloissa. Tämä laite tuottaa, käyttää ja voi säteillä radiotaajuista energiaa. Jos sitä ei asenneta ja käytetä käyttöohjeiden mukaisesti, se voi aiheuttaa haitallisia häiriöitä radioliikenteessä. Ei kuitenkaan voida taata, ettei häiriöitä voisi esiintyä jossakin tietyissä asennuksissa. Jos laite aiheuttaa häiriöitä radio- tai televisiovastaanotossa (tämä saadaan selville sulkemalla laite ja käynnistämällä se uudelleen), voit yrittää poistaa häiriöitä joillakin seuraavista tavoista:

- muuta vastaanottoantennin suuntaa tai paikkaa
- siirrä laite kauemmaksi vastaanottimesta
- liitä laite eri virtapiiriin pistorasiaan kuin vastaanotin
- kysy neuvoa jälleenmyyjältä tai kokeneelta radio- tai televisioasentajalta.

Tähän järjestelmään luvatta tehdyt muutokset tai muokkaukset voivat mitätöidä valtuutesi käyttää tätä laitetta.

Transformer HD voidaan liittää televisioon, ja sitä pitää käyttää suojattujen liitäntäkaapeleiden kanssa, jotta se täyttää luokan B digitaalisille laitteille asetetut FCC-päästörajat. Sen vuoksi on käytettävä vain Transformer HD -laitteen mukana tulleita kaapeleita. On sinun vastuullasi käyttää laitteen mukana tulleita suojattuja liitäntäkaapeleita.

---

# SISÄLLYSLUETTELO

---

Turvallisuus ja hoito.....	5-7
Järjestelmävaatimukset ja yhteensopivuus .....	8
Transformer HD:n pakkaus ja lisävarusteet.....	9-10
Transformer HD:n säätimet .....	11-12
Transformer HD:n asennus .....	13-17
Transformer-laitteen tilan LED-valot.....	18-19
Ohjelmiston asennus Transformer-laitteeseen.....	20-22
Transformer HD:n näppäimistön pikanäppäimet ja liikkeet.....	23-27
Transformer-laitteen CCTV-kameran suuntaus .....	28-33
Transformer HD:n järjestelmävalikon kuvaus.....	34-46
Transformer HD:n OCR-/teksti puheeksi -tila.....	47-49
Transformer HD:n virtatilat .....	50
Vinkkejä ja neuvoja.....	51-52
Vianetsintä .....	53
Transformer HD:n tekniset tiedot.....	54
Takuuilmoitus ja yhteystiedot .....	55
Muita Enhanced Visionin tuotteita .....	56-58
Muistiinpanoja .....	59

---

# TURVALLISUUS JA HOITO

---

Turvallisuuden takaamiseksi ja saadaksesi täyden hyödyn Transformer HD -laitteesta tutustu näihin turvaohjeisiin huolellisesti.

Transformer on suunniteltu suurentamaan ja tarkentamaan tekstiä ja kohteita heikkonäköisten ihmisten elämänlaadun parantamiseksi. Se, missä määrin tämä tuote voi parantaa kuvien näkemistä, riippuu henkilön kunnosta ja näön heikkenemisen tasosta.

Transformer HD ei palauta näkökykyä, korjaa silmäsairauksia tai pysäytä rappeutumisesta johtuvaa näkökyvyn menetystä. Silmäalan ammattilainen voi määritellä Transformer HD:n hyödyllisyyden ja sopivuuden potilaan kunnan mukaan.

## **Käyttöön liittyvät varoimet**

- Noudata kaikkia tuotteeseen merkittyjä varoituksia, varotoimenpiteitä ja ohjeita.
- Käytä Transformer HD -laitetta tukevalla, tasaisella alustalla, kuten kiinteällä työpöydällä, sen rakenteen vaatimusten mukaan.
- Vältä Transformer HD:n asettamista epävakaalle pöydälle tai jalustalle. Se voi pudota alas ja aiheuttaa vakavia laitevaurioita tai henkilövahinkoja.
- Käytä Transformer HD -laitetta vain sisätiloissa – sitä EI saa altistaa äärimmäisille tai nopeasti muuttuville lämpötiloille tai ilmankosteudelle. Älä laita laitetta lämpöpatterin tai lämmittimen läheisyyteen, äläkä jätä sitä pitkiksi ajoiksi suoraan auringonpaisteeseen. Nämä olot saattavat vahingoittaa laitteen elektroniikkaa tai optiikkaa.
- Puhdista Transformer HD pehmeällä ja kuivalla liinalla tai sähköstaattisella pölyliinalla vähintään kerran viikossa. ÄLÄ käytä nestemäisiä puhdistusaineita sen muovipinnoille. Sterilointia tai muita lisäpuhdistusmenetelmiä ei suositella eikä tarvita.
- Älä käytä Transformer HD -laitetta syttyvien materiaalien tai nesteiden lähellä.

## **Mekaaniseen turvallisuuteen liittyvät lisävaroimet**

Transformer HD -laitteessa on säädettävä kameran varsi. Vartta voi kääntää moneen suuntaan. Älä yritä pakolla muuttaa tai säätää kameran varren asentoa sivuilla 13 ja 28–33 esitettyjen alueiden ulkopuolelle, sillä se voi aiheuttaa laitteen rikkoutumisen.

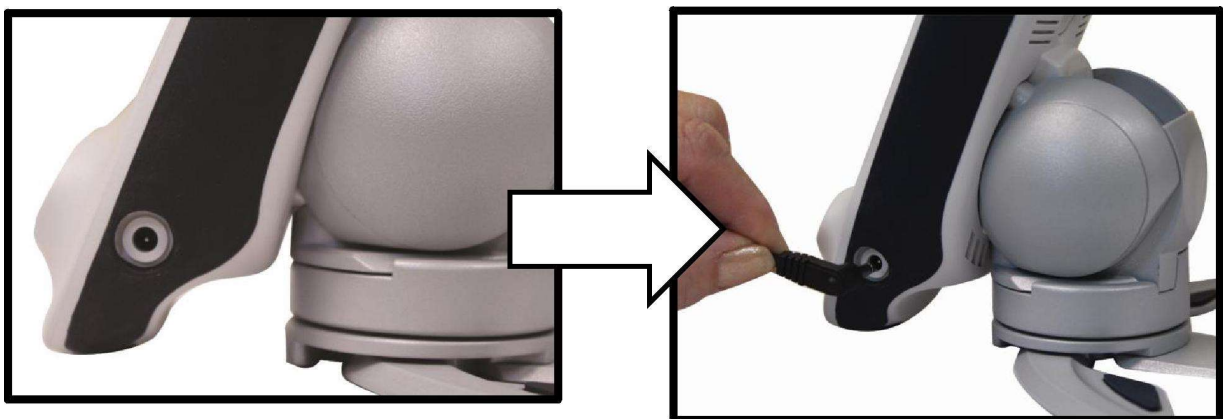
## Transformer HD -laitteen hoito

- Kun Transformer HD ei ole käytössä eikä liitetty ulkoiseen virtalähteeseen, katkaise siitä virta aina painamalla viisi sekuntia laitteen etupuolella sijaitsevaa vihreää virtapainiketta.
- Voit halutessasi siirtää laitteen valmiustilaan (virransäästötila) painamalla vihreää virtapainiketta alle viisi sekuntia tai irrottamalla HDMI- tai USB 3.0 -kaapeli laitteesta.
- Varmista, että Transformer HD on kytketty kokonaan pois päältä ennen puhdistusta.
- Puhdista Transformer HD pehmeällä ja kuivalla liinalla tai sähköstaattisella pölyliinalla. ÄLÄ käytä nestemäisiä puhdistusaineita sen muovipinnoille.
- Transformer HD:n käyttöiän pidentämiseksi poista akku laitteesta, jos laitetta ei käytetä viikkoon tai pariin.
- Kameran peittävä suojalasi voidaan puhdistaa tarpeen mukaan Transformer HD:n mukana tulleella linsiliinalla. ÄLÄ käytä nestemäisiä puhdistusaineita muovipinnoille. Sterilointia tai muita lisäpuhdistusmenetelmiä ei suositella eikä tarvita.

## Häiriöalttius:

Kuvan laatu saattaa heiketä väliaikaisesti, jos Transformer HD -laitteeseen kohdistuu voimakas radiotaajuuskenttä, sähköstaattinen purkaus tai ohimenevä sähkökohina. Sähköstaattinen purkaus (staattisen sähköön aiheuttama) voi aiheuttaa näytön pimenemisen. Jos näin käy, irrota AC-virtajohto pistorasiasta, odota 30 sekuntia ja liitä virtajohto uudelleen.

- Tämä tuote sisältää liikkuvia osia. Ole varovainen liikuttaessasi säädettävää vartta tai kuljettaessasi Transformer HD -laitetta käsiin tai sormiin kohdistuvien vammojen välttämiseksi.
- Välttääksesi tapaturmia tai Transformer-laitteen vahingoittumista älä tee tuloliitännöihin muita kuin alla olevissa kuvissa esitettyjä liitännöitä.



## Sähköturvallisuuteen liittyvät lisävarotoimet

- Virtajohto on sähkölaitteen katkaisinlaite. Pistorasian on oltava lähellä laitetta helppopääsyisessä paikassa.
- Älä käytä laitetta vedessä tai aivan veden lähetyvillä. Transformer HD -laitetta ei ole suunniteltu minkäänlaisten nesteiden kestäväksi.
- Käytä ainoastaan Transformer HD:n mukana toimitettua virtalähdettä. Luvattomien virtalähteiden käyttö saattaa aiheuttaa vakavia vaurioita laitteen elektronisiin osiin.
- Muun kuin Enhanced Visionin Transformer HD:tä varten toimittaman virtalähteen käyttö mitätöi takuun.
- Sijoita virtajohto aina pois kulkuväyliltä välttääksesi virtalähteelle koituvia vahinkoja.
- ÄLÄ yritä purkaa laitetta, sillä se voi aiheuttaa sähköiskun vaaran. Käänny huoltoasioissa aina valtuutetun korjauspalvelun puoleen.
- Tee kaikki tässä käyttöohjeessa kuvatut asianmukaiset johtoliitännät.

## Transformer HD:n kuljettaminen

- Transformer-laitteen mukana tulee kätevä kantolaukku kuljetusta varten. Säilytä laitetta aina laukussa, sillä siten se ei pääse vahingossa putoamaan ja laukku suojaa laitetta vaurioilta.
- Irrota ja suojaa kaikki virta- ja videokaapelit ennen laitteen siirtämistä.
- Kuljeta laitetta pitkiä matkoja pitämällä lujasti kiinni laitteen päärungosta, kun se on kokoonlaitetussa asennossa. **Älä kanna Transformer HD:tä kamerapäätä, koska se voi aiheuttaa laitteen vaurioitumisen.**

## Lisävarusteena saatavan Transformer HD:n imukuppijalustan varotoimenpide- ja käyttöohjeet

- Transformer HD -laitteeseen saa lisävarusteena imukuppijalustan, jonka ansiosta käyttäjällä on käytössään enemmän pöytätilaa kuin jaloilla varustetun vakiolaitteen kanssa.
- Hyvän pitävyyden varmistamiseksi imukuppijalusta tulee kiinnittää sileälle, puhtaalle pinnalle.
- Jos imukuppijalustaa käytetään samalla pinnalla pitkän aikaa, on tarkistettava säännöllisesti, että se yhä pysyy hyvin paikallaan. **Tämän ohjeen laiminlyönnin seurauksena voi olla, että Transformer HD keikahtaa äkkiarvaamatta kumoon riittämättömän imuvoiman vuoksi ja vahingoittuu.**



---

# Järjestelmävaatimukset ja yhteensopivuus

---

Transformer HD on suunniteltu käytettäväksi yhdessä HDMI-näytön, pöytätietokoneen, kannettavan tietokoneen tai Android-/iOS-tabletin kanssa. Jotta saisit parhaan mahdollisen kokemuksen Transformer HD -laitteestasi, varmista, että käyttämäsi järjestelmä vastaa seuraavia laitteeseen liittämiseen koskevia vähimmäisvaatimuksia.

## **Tuetut käyttöjärjestelmät:**

- Windows 7, 8.1, 10 (32- ja 64-bittinen)
- Android OS 4.4 tai uudempi (vain WiFi)
- iOS 7 tai uudempi (vain WiFi)
- Mac OSX El Capitan tai uudempi

## **Ulkoisen näytön vaatimukset:**

- HDMI-/DVI-tulo
- 1080p:n kameranäkymään tarvitaan Full HD yhteensopiva näyttö (1920p x 1080p).
- 720p:n kameranäkymään tarvitaan HD yhteensopiva (1280p x 720p) näyttö.

## **Suorittimen vaatimukset:**

- Pöytätietokoneen / kannettavan tietokoneen AMD-suorittimen vaatimukset
  - AMD A10 sarja APU, 2,5 GHz tai nopeampi
  - FX-7600P-suorittinperhe, 2,7 GHz tai nopeampi
- Pöytätietokoneen / kannettavan tietokoneen Intel-suorittimen vaatimukset
  - Core i3, 2,4 GHz tai nopeampi
- Mac-pöytätietokoneen / kannettavan tietokoneen suorittimen vaatimukset
  - Intel Core i5, 1,6 GHz tai nopeampi
- Android-tietokoneen suorittimen vaatimukset
  - Exynos 7 Octa 5433 Octa-core, 1900 MHz, ARM Cortex-A57 ja ARM Cortex-A53, 64-bittinen tai suurempi
- iOS-laitteen suorittimen vaatimukset
  - MediaTek MT8732 Quad-core, 1500 MHz, ARM Cortex-A53, 64-bittinen

## **Grafiikkavaatimukset:**

- ATI Radeon™ R6 -grafiikka tai korkeampi
- Intel HD -grafiikka 4600 tai korkeampi

## **RAM-vaatimukset:**

- Pöytäkone / kannettava tietokone – 4 Gt:n RAM-muisti
- Android-käyttöjärjestelmä – 3 Gt:n RAM-muisti
- iOS-käyttöjärjestelmä – 1 Gt:n RAM-muisti

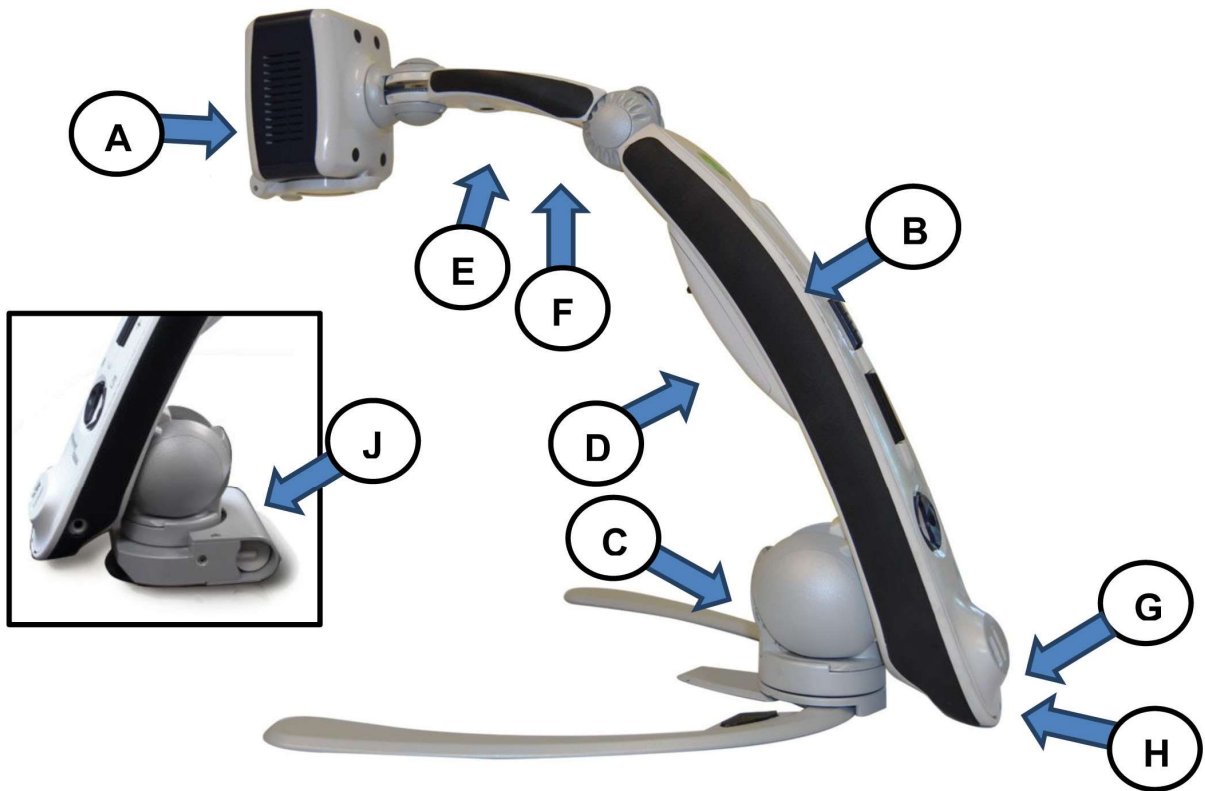
## **WiFi-vaatimukset:**

- 802.11n 2.4 GHz:n langaton sovitin

## **USB-vaatimukset:**

- USB 3.0





---

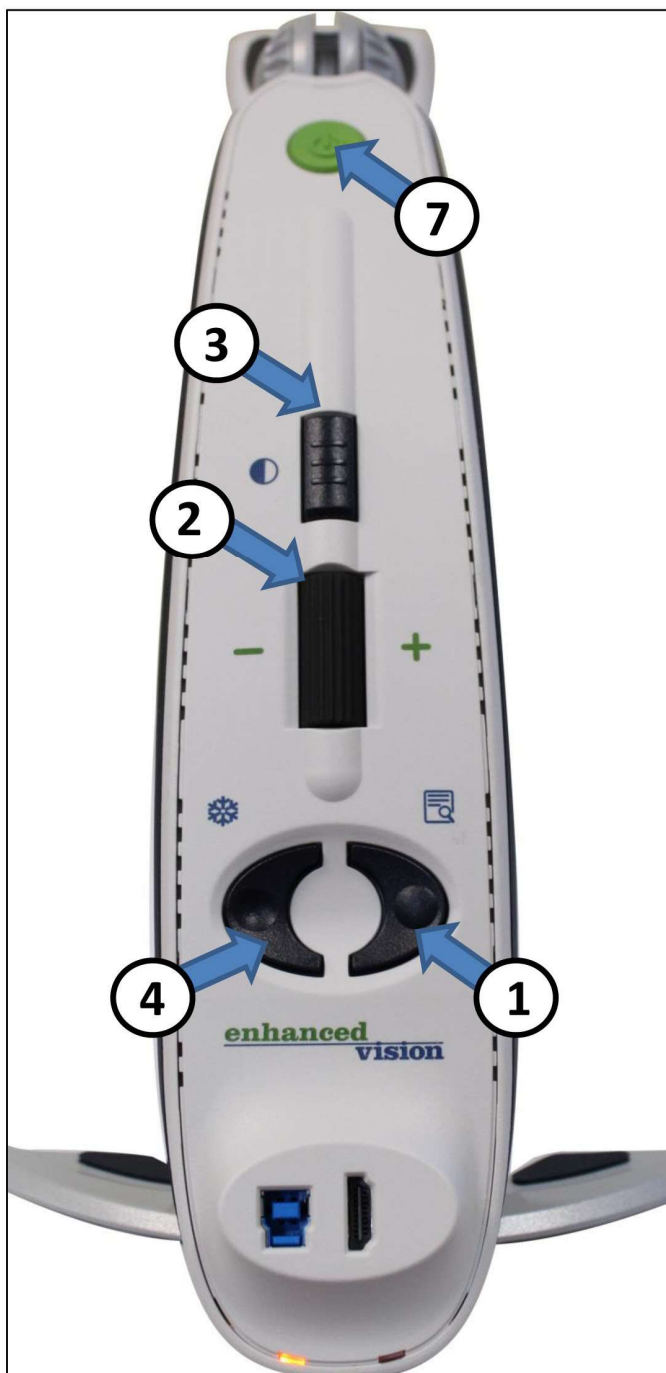
## ***Transformer HD:n pakkaus ja lisävarusteet***

Käytä hetki aikaa tutustuaksesi Transformer HD -laitteeseen ja sen lisävarustuksiin:

- A. Kamerapää – kääntyy 350°
- B. Laitteen pööräntö
- C. Kokoontaittuva jalusta
- D. Akkuliitäntä ja akkulokeron kansi
- E. OCR-kamera (lisävaruste – mallista riippuen)
- F. LED-valo
- G. HDMI tyyppi A liitäntä
- H. USB 3.0 tyyppi B liitäntä
- I. Liitäntäaukko
- J. Transformer HD:n imukuppijalusta (lisävaruste – vaihdettavissa Transformer HD:n vakiojalkojen kanssa)

### **Mukana tulevat lisätarvikkeet:**

1. (2) Transformer HD:n akkua
2. HDMI-kaapeli – 1,8 m HDMI-kaapeli tyyppi A HDMI-kaapeliin tyyppi A
3. USB 3.0 -kaapeli – 1 m USB 3.0 -kaapeli tyyppi B USB 3.0 -kaapeliin tyyppi A
4. DVI-D Single -uroskaapeli HDMI-naarassovittimeen
5. USB-muistitikku w / Transformer HD:n ohjelmiston asennusohjelma
6. Virtalähde – 9 voltia 2,6 ampeeria
7. Linssiliina
8. Kantolaukku



***Katso seuraavalta sivulta tarkempaa tietoa näistä säätimistä***

- 
1. **Etsi** – paina ja pidä painettuna ottaaksesi käyttöön Etsi-ominaisuuden, joka minimoi suurennustason. Painikkeen vapauttaminen palauttaa aikaisemman suurennustason.

*Tällä ominaisuudella löydät kohteen helposti, mikä voi joskus olla haastavaa suuremmilla suurennustasoilla.*

*Lisäksi voit painaa Etsi samanaikaisesti Pysäytä-painikkeen kanssa, kun haluat kytkeä ja sammuttaa LED-valon.*

2. **Zoomauspyörä** - lisää/vähennä zoomaustasoa kääntämällä säädintä myötä-/vastapäivään.

Zoomauspyörää käytetään myös valikossa liikkumiseen.

3. **Katselutila** – siirry eri värikatselutilojen välillä painamalla tätä painiketta.

Vaihda toissijaiseen kokosivun OCR-kameraan tai takaisin CCTV-kameraan painamalla katselutilaa yli 5 sekuntia (vain OCR-laitteet).

Katselutilaa käytetään myös vahvistamaan Transformer-laitteen CCTV-valikossa tehtyjä valintoja.

4. **Pysäytä**. Kuva kaapataan painamalla tätä painiketta.

Paina ja pidä painettuna Pysäytä-painiketta kytkeäksesi valikon, kun olet CCTV-tilassa ja yhdistettynä HDMI-televisioon tai -näytön kautta.

*Lisäksi voit painaa Etsi samanaikaisesti Pysäytä-painikkeen kanssa, kun haluat kytkeä ja sammuttaa LED-valon.*

5. **Kierrä** – tällä painikkeella voit kiertää kuvaa.

6. **Nollaa** – katkaisee virran Transformer HD -laitteeseen, kun se on kytkettynä seinäpistorasiaan.

Käynnistää laitteen uudelleen, kun se toimii akulla.

7. **Virta** – paina tätä painiketta lyhyesti käynnistäksesi laitteen tai asettaaksesi sen valmiustilaan, jos se jo oli päällä.

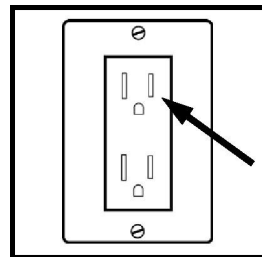
Sammuta laite kokonaan painamalla tätä painiketta vähintään 5 sekuntia. Varmista, että laite ei ole kytkettynä tasajännitteeseen, kun yrität kytkeä sen kokonaan pois päältä.

# Transformer HD:n asennus

1. Etsi vakaa ja tasainen paikka, kuten pöytä, jossa Transformer HD:tä on mukava käyttää. Ota laite pois kantolaukusta ja aseta se pöydälle tms. Pidä laitteen jaloista lujasti kiinni ja taita kameran varsi varovasti auki niin, että varsi nousee pystysuoraan asentoon. Levitä jalat tasaisesti haluamaasi leveyteen. Mitä leveämmällä jalat ovat, sitä vakaampi laite on, kun käännät tai pyörität kamerapäätä.



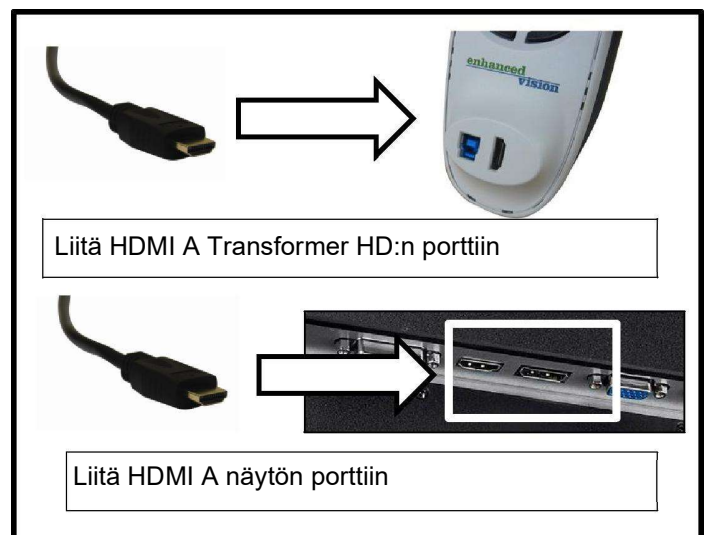
- 2 Jos käytät Transformer HD -laitetta ensimmäistä kertaa tai akku on ladattava, kytke mukana tuleva vaihtovirtalähde seinäpistorasiaan ja liitä laitteessa oleva liitin.



3. Transformer HD on eri tarpeisiin mukautettavissa, ja sillä voi tehdä neljäntyyppisiä liitäntöjä. Tutustu laitteen ainutlaatuisiin kokoonpanotietoihin ja käynnistysvaiheisiin.

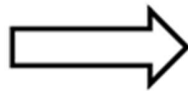
- HDMI-tila on katsottavissa televisiossa tai näytössä. Liitä mukana tullut HDMI-kaapeli Transformer HD -laitteeseen ja HDMI-yhteensopivaan näyttöön, kuten esim. televisioon tai tietokoneen näyttöön. Käynnistä laite painamalla Transformer HD:n virtapainiketta. Tässä tilassa on käytettävissä vain laitteen sisäänrakennetut säätimet.

*\* Huomaa, että OCR:n käyttö ei ole mahdollinen HDMI-tilassa, vaikka olet ostanut OCR:n mahdollistavan mallin.*

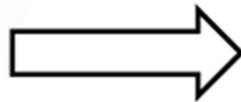


- USB 3.0: Tämä tila on yhteys tietokoneesta Transformer HD -laitteeseen ja näkyy tietokoneesi näytöllä langallisen USB-yhteyden kautta. USB 3.0 -tilan käytön edellytyksenä on, että asennat Transformer HD -sovelluksen tietokoneeseesi. Mukana toimitetulla USB-muistitikulla on kaikki saatavana olevat ohjelmistot, joilla pääset aloittamaan. Liitä seuraavaksi USB 3.0 -kaapeli Transformer HD -laitteeseen ja USB 3.0 -portti tietokoneeseen. Paina sitten laitteen virtapainiketta ja käynnistä Transformer HD -sovellus.

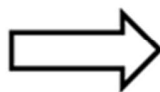
*\*Ota huomioon: USB 3.0 -portit ja -kaapelit on helppo tunnistaa niiden sinisen värikoodauksen tai USB Super Speed -logon avulla.*



Asenna Transformer HD -sovellus tietokoneeseen

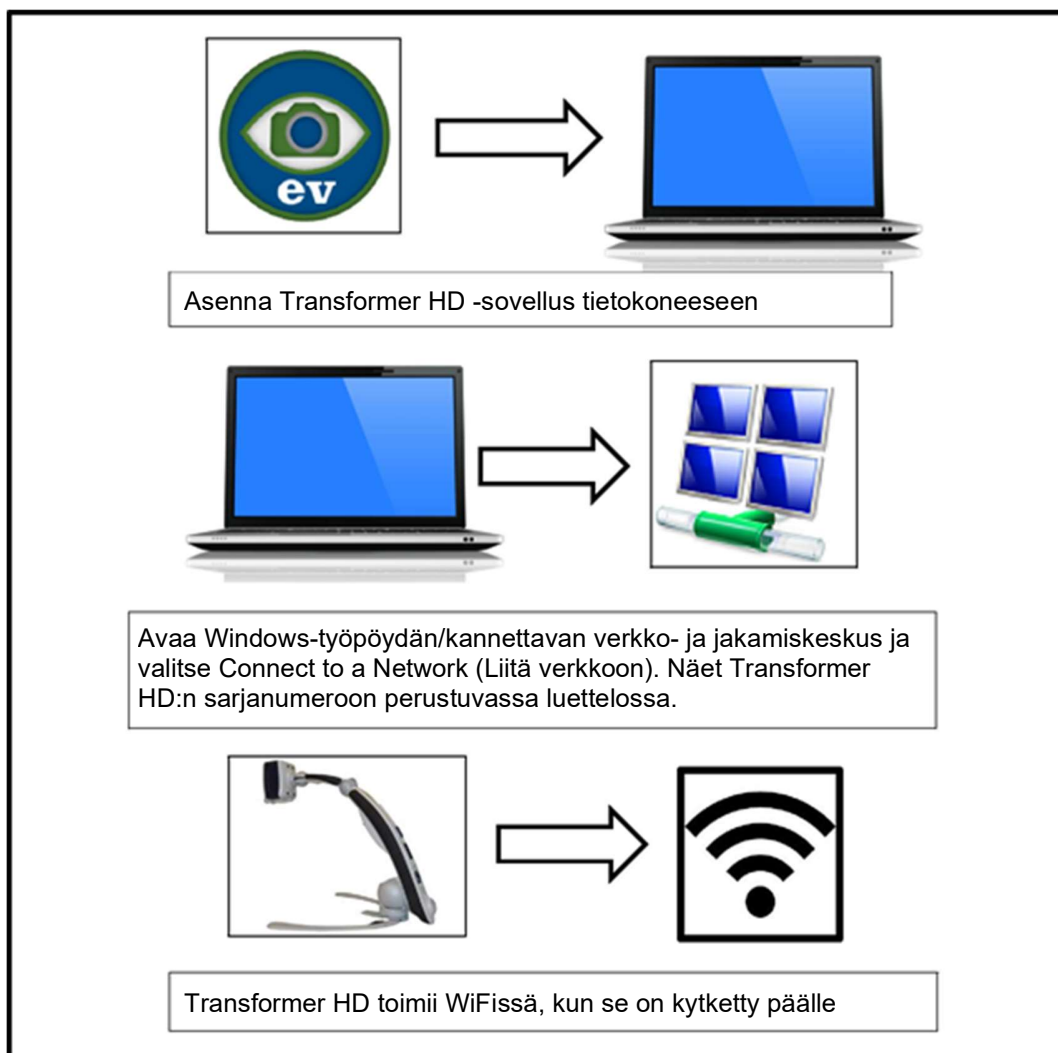


Liitä USB 3.0 -urosliitin Transformer HD -laitteeseen



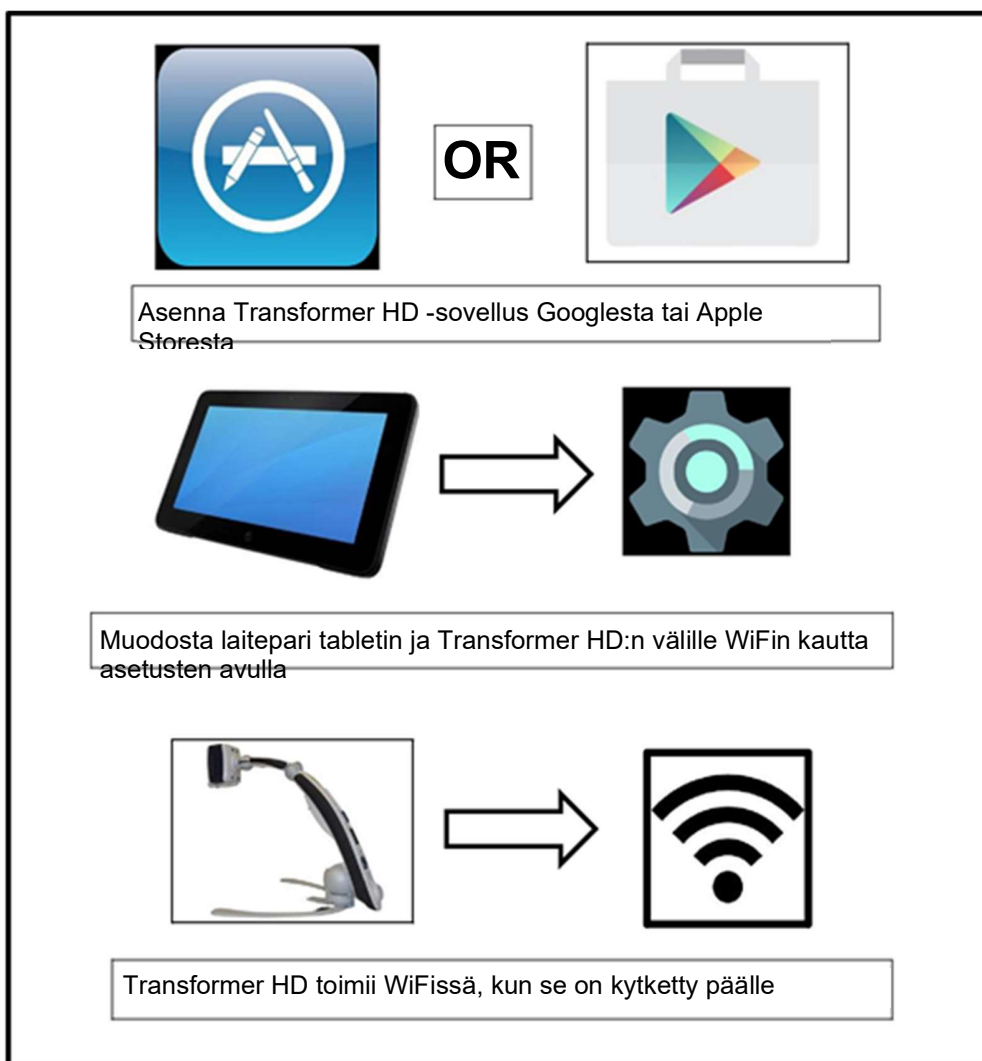
Liitä USB 3.0 A -urosliitin tietokoneen siniseen USB 3.0 -liitäntään

- Tietokoneen tai kannettavan tietokoneen WiFi-yhteys: Tämä tila on langaton yhteys tietokoneesta Transformer HD -laitteeseen. Ennen kuin voit käyttää Transformer HD:n WiFi-yhteyttä, sinun täytyy asentaa Transformer HD -sovellus tietokoneeseesi tai kannettavaan tietokoneeseesi. Mukana toimitetulla USB-muistitikulla on kaikki saatavana olevat ohjelmistot, joilla pääset aloittamaan. Kun yhdistät laitteen langattomasti, varmista, että WiFi-sovitin on kytketty päälle. Lisätietoja Transformer HD:n yhdistämisestä laitepariksi saat tutustumalla WiFi:n konfigurointivaiheisiin seuraavissa luvuissa. Kun yrität yhdistää, syötä oletussalasana EV\_TransformerHD. Kun kaksi laitetta on yhdistetty oikein, käynnistä Transformer HD -sovellus ja paina laitteen virtapainiketta.  
*\*Ota huomioon: Transformer HD käyttää samaa WiFi-verkkosovitinta, jolla monet käyttäjät yhdistävät langattomiin reitittäjiin ja internetiin. Jos siis olet yhdistyneenä Transformer HD -laitteeseen langattomasti, sinulla ei ole internet-yhteyttä. Tämän asian korjaamiseksi on suositeltavaa käyttää langallista verkkoyhteyttä tai toista WiFi-sovitinta, jos käytettävissä.*



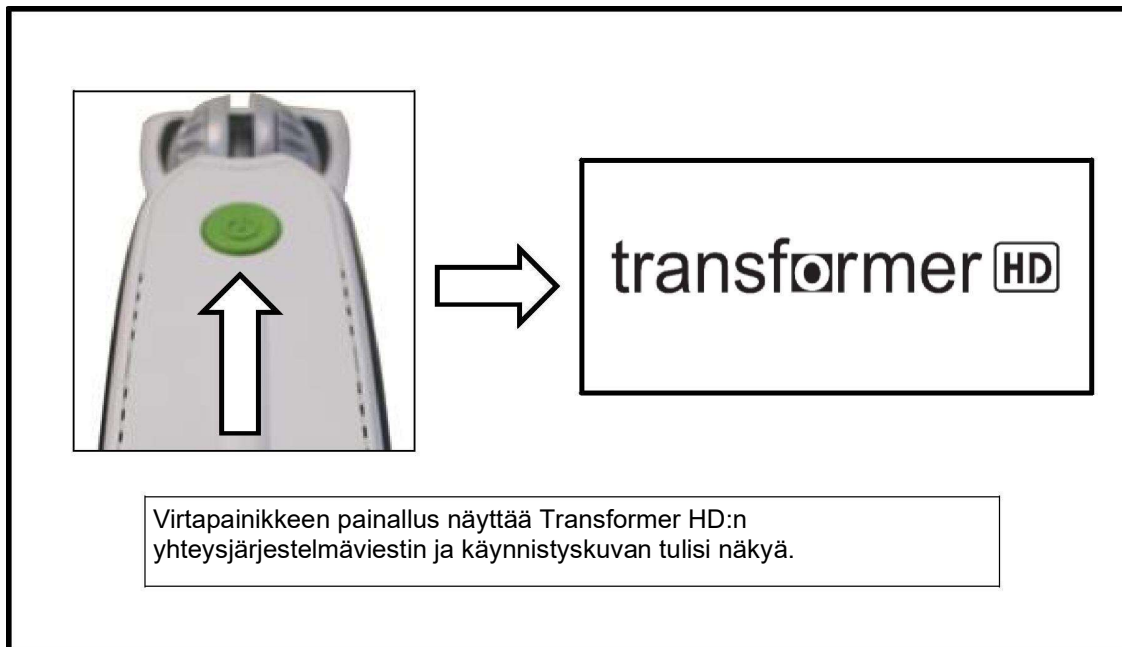
- Tabletin WiFi-yhteys: Transformer HD on yhteensopiva iOS- ja Android-tabletin kanssa. Yhteys Transformer HD -laitteeseen on mahdollinen WiFi:n kautta. Jotta voit käyttää Transformer HD:tä ja tablettia WiFi:n kautta, sinun täytyy asentaa Transformer HD -sovellus joko Google Playsta tai Apple App Storesta. Varmista, että WiFi-yhteys on kytketty päälle tabletin asetusvalikossa. Tutustu WiFi:n konfigurointivaiheisiin seuraavissa luvuissa. Kun yhdistät, syötä oletussalasana EV\_TransformerHD. Kun kaksi laitetta on yhdistetty oikein, käynnistä Transformer HD -sovellus ja paina laitteen virtapainiketta. Jos kamera on kytketty päälle, videovirta näyttää tabletin kameran oletusvideovirran yhdistämistä odottaessasi.

*\*Ota huomioon: Transformer HD käyttää samaa WiFi-verkkosovitinta, jolla monet käyttäjät yhdistävät langattomiin reitittäjiin ja internetiin. Useimpien tablettien kohdalla tämä merkitsee, että kun olet yhdistyneenä Transformer HD -laitteeseen, sinulla ei ole internet-yhteyttä.*





4. Riippumatta siitä, mitä näyttöyhdistelmää käytät, Transformer HD:n on oltava päällä, jotta sitä voi käyttää. Kun näytöllä oleva viesti ilmoittaa Connecting Transformer (Transformer-laitetta yhdistetään), paina virtapainiketta kerran. Näkyviin tulee Transformer HD -logo. Sen jälkeen näyttöön ilmestyy kuva ja laite siirtyy CCTV:n live-kuvaan. Laite ilmoittaa yhteystilansa sisäisillä LED-valoilla. Taulukko, jossa kuvataan nämä tilat yksityiskohtaisesti, löytyy seuraavasta luvusta.



### WiFi:n konfigurointivaiheet:

Jos aiot käyttää Transformer HD:tä WiFi:n kautta, muodosta laitepari tietokoneen tai tabletin ja Transformer HD:n välille, jotta voit käyttää sitä langattomasti.

- Vaihe 1: Avaa tietokoneen verkkoasetukset ja tabletin WiFi-asetukset (varmista, että WiFi-sovitin on kytketty päälle).
- Vaihe 2: Skannaa alueesi WiFi-verkot ja tunnista Transformer HD sarjanumeron perusteella, joka on selvästi merkitty laitteeseen.
- Vaihe 3: Valitse yhdistääksesi tähän laitteeseen.
- Vaihe 4: Saat kehoitteen antaa verkkosalasana, joka on asetettu oletuksena Transformer HD.
  - WiFi-salasanan ja SSID:n voi muuttaa asetusvalikossa tietokoneen katseluohjelmaversiolla.
- Vaihe 5: Jos käytössäsi on useita määritettyjä verkkoja, tarkista aina verkkoluettelo varmistaaksesi, että Transformer HD on valittuna ennen käyttöä.



# Transformer-laitteen tilan LED-valot

Transformer HD:ssä on kolme LED-valoa (valkoinen, kullanruskea ja vihreä). Nämä valot voidaan asettaa kolmeen eri tilaan: päälle, pois päältä ja vilkkuminen 1 sekunnin välein. Katso alla olevista taulukoista lisätietoja näistä toiminnoista ja eri valaistusten ja yhdistelmien merkitykset. Virtalähdekenttä osoittaa, onko laite liitetty DC-seinäpistorasiaan vai toimiiko laite akkuvirralla.



Valon eri värit
Valkoinen
Vihreä
Kullanruskea
Eri valotilat
Kiinteä
Pois päältä
Vilkkuu

## Virtatilan ilmaisimet ja akun lataustilan taulukko

Virtalähde	Laitteen tila	Vihreä LED	Kullanruskea LED	Kuvaus
Tasavirta	PÄÄLLÄ	KIINTEÄ	VILKKUU	Akun lataus
Tasavirta	PÄÄLLÄ	KIINTEÄ	KIINTEÄ	Akku täynnä
Akku	PÄÄLLÄ	POIS PÄÄLTÄ	KIINTEÄ	Akku täynnä/hyvä
Akku	PÄÄLLÄ	POIS PÄÄLTÄ	VILKKUU	Akku heikko
Akku	Valmiustila	POIS PÄÄLTÄ	KIINTEÄ	Valmiustila
Akku	POIS PÄÄLTÄ	POIS PÄÄLTÄ	POIS PÄÄLTÄ	Täynnä POIS PÄÄLTÄ

Katso lisätietoja virtatiloista sivulta 50 kohdasta Transformer HD:n virtatilat.

## Näyttö- ja yhteysvalmiuden taulukko

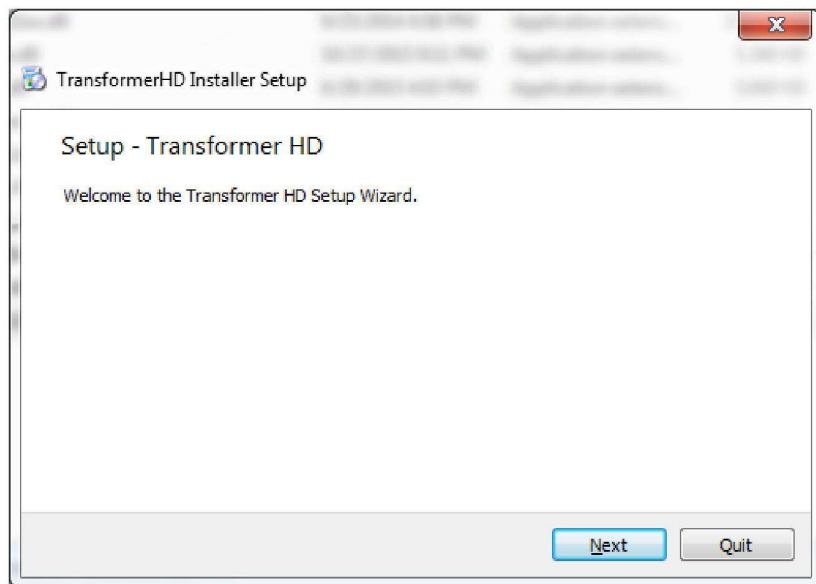
Laitteen tila	Valkoinen LED	Kuvaus
PÄÄLLÄ	VILKKUMINEN PÄÄLLE JA POIS PÄÄLTÄ	<p>Laite ei ole tällä hetkellä liitetty mihinkään näyttöliittymään, mutta se on päällä ja valmis muodostamaan yhteyden HDMI:iin, USB 3.0:aan tai WiFiin.</p> <p><i>*Ota huomioon, että jos haluat sammuttaa laitteen ja vilkkuvat valot, paina vihreää virtapainiketta viisi sekuntia.</i></p>
PÄÄLLÄ	Oletus PÄÄLLÄ (käyttäjän määrittämä)	<p>Laite on yhdistetty Wifin/USB:n/HDMI:n kautta.</p> <p><i>*Ota huomioon, että voit kytkeä valon päälle ja pois päältä sovelluksen tai laitteen omien säätimien kautta.</i></p>
Valmiustila	POIS PÄÄLTÄ	<p>Tämä on virransäästötila. Käyttäjän on painettava vihreää virtapainiketta kytkeäkseen laitteen päälle käyttövalmiiksi.</p>
POIS PÄÄLTÄ	POIS PÄÄLTÄ	<p>Laite on pois päältä (jos käyttäjä ei ole sammuttanut sitä) eikä ole yhteysvalmis.</p> <p><i>*Ota huomioon, että laite käynnistyy lyhyellä virtapainikkeeseen painalluksella.</i></p>

Tämä taulukko osoittaa, onko laite päällä vai ei ja onko se valmis muodostamaan laiteparin. Kiinnitä erityistä huomiota siihen, että voit kytkeä valkoisen LED-valon päälle tai pois päältä, kun laite on jo toiminnassa eikä sitä käytetä yksinomaan laitteen tilaa varten. Tässä tapauksessa katso tilan LED-valo HDMI-liittimen alapuolelta ja laitteen takana olevista USB 3.0 -porteista.

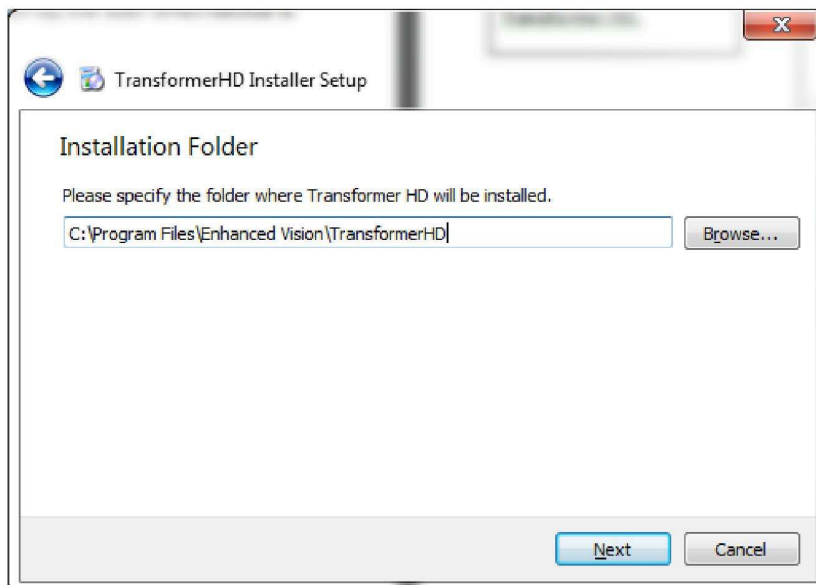
# Ohjelmiston asennus Transformer HD -laitteeseen

Transformer HD on sen ohjelmiston nimi, joka liittää Transformer HD -laitteen ja mahdollistaa CCTV-videon näyttämisen, kun laite on liitetty tietokoneeseen tai tablettiin. Tämä on ainutlaatuinen ohjelmistopakkaus, joka on asennettava tietokoneeseen, Androidiin tai iOS:iin. Se on ostoksesi mukana tulevassa USB Thumb -asemassa. Tulevat ohjelmistopäivitykset ovat saatavilla ladattavaksi verkkosivullamme osoitteessa [www.enhancedvision.com](http://www.enhancedvision.com). Jos käytät tablettia, Enhanced Vision -sovellus on saatavilla Google Play Storesta tai Apple Storesta laitteestasi riippuen.

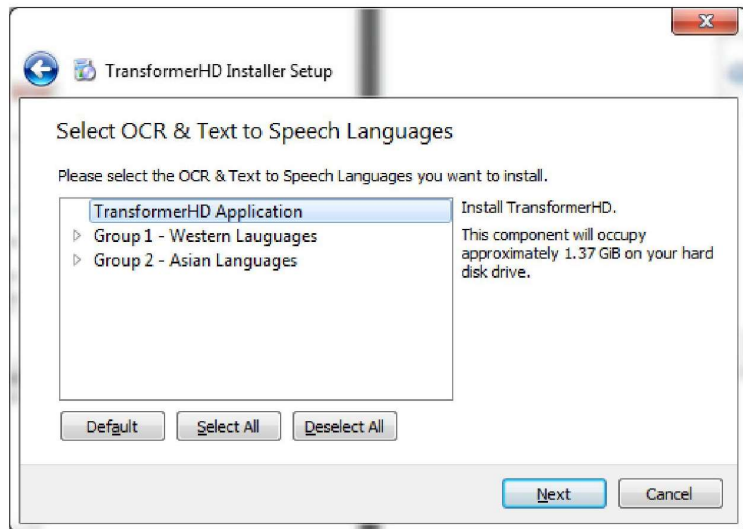
Vaihe 1: Käynnistä Transformer HD:n asennusohjelma. Se löytyy laitteesi mukana tulleelta USB-muistitikulta.



Vaihe 2: Valitse asennuksen kansio polku.



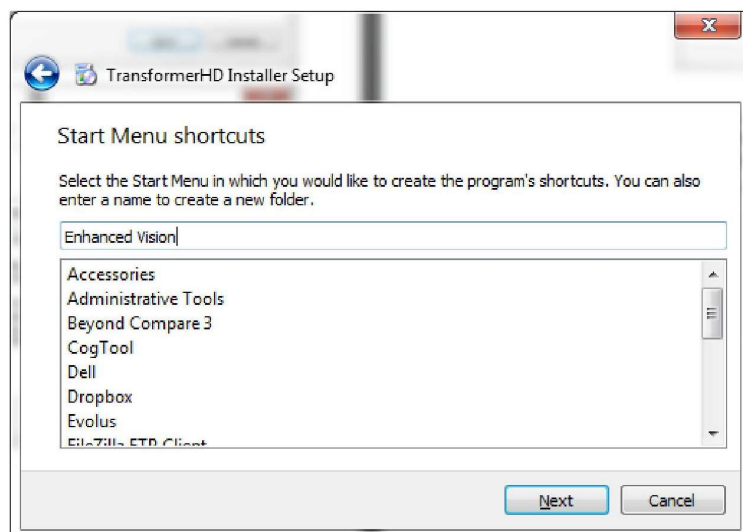
Vaihe 3: Valitse haluamasi kieli/kielet. Voit valita useamman kuin yhden, jota käytetään valinnaisissa OCR-laitteissa suorittamaan tekstiä puheeksi.



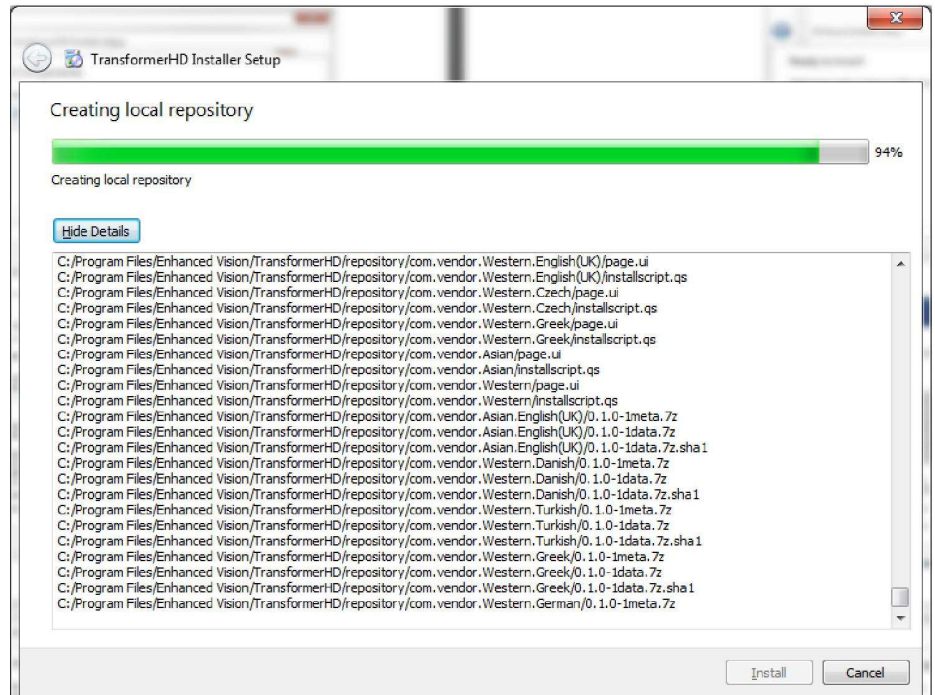
Vaihe 4: Hyväksy Transformer HD:n lisenssisopimus.



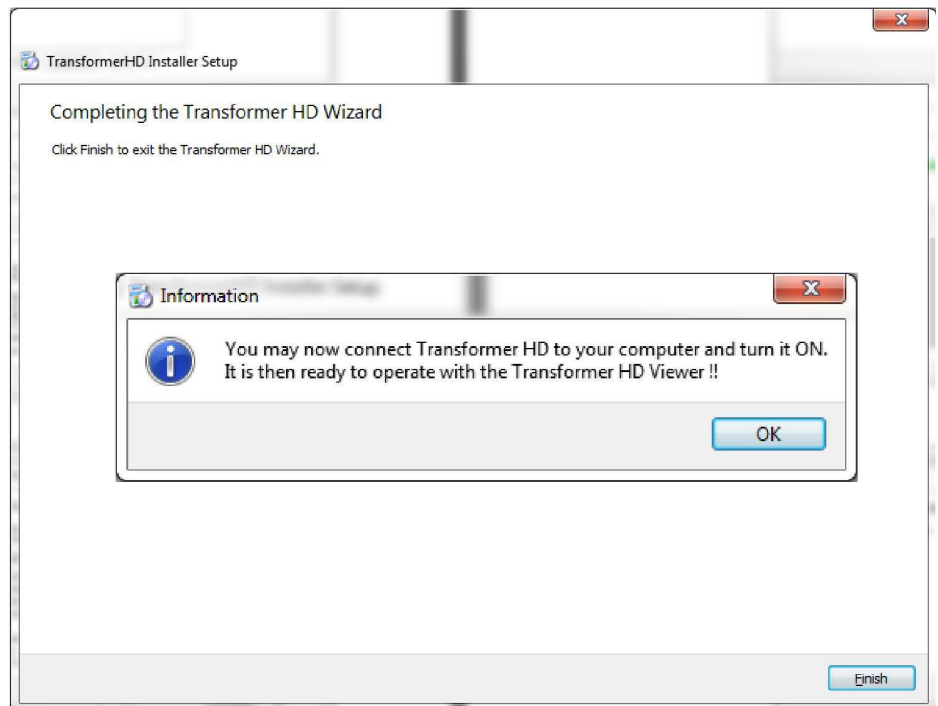
Vaihe 5: Vahvista käynnistysvalikon pikakuvakkeiden paikka (sen kansion nimi, josta käynnistät Transformer HD -sovelluksen) ja valmiutesi asentaa.



Vaihe 6: Odota asennuksen valmistumista.



Vaihe 7: Sinua kehoitetaan hyväksymään Transformer HD:n toiminnalle tärkeän ohjaimen asennus. Sinua kehoitetaan myös yhdistämään laite. Kun asennus on valmis, Transformer HD -sovellus voidaan nyt käynnistää.



# Transformer HD:n näppäimistön pikanäppäimet ja liikkeet

Transformer HD -sovelluksessa on lukuisia pikanäppäimiä, joiden avulla pääset nopeasti tiettyihin toimintoihin tarvitsematta navigoida valikoissa.

## Pikanäppäinyhdistelmät

Joihinkin toimintoihin päästään näppäimistön näppäinyhdistelmillä. Tässä käyttöohjeessa on tietoja näistä näppäinyhdistelmistä (esim. paina CTRL + S). Tämä tarkoittaa, että näppäimiä on painettava samanaikaisesti.

## Pikanäppäinyhdistelmät:

### Komentonäppäin pikahaku

↑, ↓, ← ja → ovat nuolinäppäimiä.

Jos mainitaan kaksi tai kolme erillistä näppäintä, kuten esim. CTRL S, se tarkoittaa, että käyttäjän tulee painaa näitä näppäimiä samanaikaisesti.



## TIEDOSTO

<b>Tallenna kuva</b>	<b>CTRL S</b>
<b>Avaa kuva tai video</b>	<b>CTRL O</b>

## NÄYTTÖ

<b>Valo päälle/pois</b>	<b>L</b>
<b>Seuraava ensisijainen väritila</b>	<b>C</b>

## YLEINEN OHJE

Ohje	F1
Tuo Transformer HD:n tarkennettu ikkuna	CTRL ALT G
Akun varaustaso	CTRL B
Ohjevalikko	CTRL /
Palauta tehdasasetukset	CTRL R
Tuotetiedot	F2
Lopeta	ALT F4

## MERKIT

Vaakasuora merkki	H
Pystysuora merkki	V
Merkin paksuus	M
Merkin paikka	CTRL +/-
Merkkiväli	+/-
Selaa merkkien läpi	CTRL G



## KAMERA

<b>Kameran kytkentä</b>	<b>CTRL C</b>
<b>Pysäytys</b>	<b>Välilyöntinäppäin</b>
<b>Kuvakaappaus</b>	<b>CTRL E</b>
<b>Aloita – pysäytä tallennus</b>	<b>CTRL P</b>
<b>Lähennä</b>	<b>↑</b>
<b>Loitonna</b>	<b>↓</b>
<b>Etsi sijainti</b>	<b>F</b>
<b>Automaattitarkennus</b>	<b>CTRL A</b>
<b>Kierrä kuvaa</b>	<b>R</b>

## IKKUNA

<b>Pienennä ikkunan kokoa</b>	<b>CTRL M</b>
<b>Sulje OCR-ikkuna</b>	<b>CTRL W</b>
<b>Ota koko näyttö käyttöön</b>	<b>F7</b>
<b>Muuta ikkunan sijaintia</b>	<b>F8</b>
<b>Aseta ikkuna näytön alapuoliskoon</b>	<b>CTRL ↓</b>
<b>Aseta ikkuna näytön yläpuoliskoon</b>	<b>CTRL ↑</b>
<b>Aseta ikkuna näytön vasempaan puoliskoon</b>	<b>CTRL ←</b>
<b>Aseta ikkuna näytön oikeaan puoliskoon</b>	<b>CTRL →</b>
<b>Lisää tai vähennä vaakasuuntaisen ikkunan kokoa</b>	<b>SHIFT →/←</b>
<b>Lisää tai vähennä pystysuuntaisen ikkunan kokoa</b>	<b>SHIFT ↓/↑</b>

---

Ohjausalustan Zoomaa nipistämällä -komennot käynnistyvät, kun käytät tietokoneen tai tabletin kosketusnäyttöä. Vierityskomennot suoritetaan hiiren rullalla ja Vedä ja siirrä -komennot voi tehdä joko hiirellä tai kosketusnäytöllä.

## **OHJAUSALUSTA**

**Transformer HD:n katseluohjelmasovellus tukee useita ohjausalustan liikkeitä ja muita käyttöliittymän ominaisuuksia käytön helpottamiseksi.**

### **ZOOMAA NIPISTÄMÄLLÄ**

**Nipistysliikkeellä (sulkemalla tai levittämällä kahdella sormella ohjausalustalla) voit zoomata Transformer-laitteen kameraa.**

### **VIERITÄ MERKKIVÄLIN SÄÄTÄMISEKSI**

**Lisää tai vähennä rivi- ja ikkunamerkkien väliä näytöllä hiirellä vierittämällä.**

### **VEDÄ JA SIIRRÄ MERKKEJÄ**

**Voit muuttaa merkkien sijaintia napsauttamalla ja vetämällä kahden merkin välillä.**

**Voit muuttaa merkkien leveyttä napsauttamalla ja vetämällä kutakin merkkiä.**

---

# Transformer-laitteen CCTV-kameran suuntaus

---

## Transformer-laitteen kameran asennot

Transformer HD:ssä on neljä suuntaustilaa. Kukin tila säilyttää zoomaustason ja väritilan valinnat ja muut tekemäsi asetukset. Se havaitsee automaattisesti, jos olet muuttanut kameran asentoa, ja palauttaa sen aiemmin käyttämiisi asetuksiin. Käännä kamerapäättä sitä kohdetta kohti, jota haluat katsella, ja Transformer HD tekee loput.

- Lukeminen
- Kaukokatselu
- Lähikatselu
- Varsi pystysuorassa

## Lukutila

Kamera voidaan säätää alaspäin lukemista, kirjoittamista, käsitöitä ja muita harrastuksia varten. Tämän ansiosta se sopii erityisen hyvin luokkahuoneeseen. Kun kameraa käännetään alaspäin, näyttöön ilmestyy teksti Reading (Lukeminen). Transformer HD:n asentoa voidaan muuttaa vasemmalle tai oikealle ja hieman ylös tai alas. Selkeimmän kuvan saamiseksi kannattaa lähikuvalinssi sulkea, kun kohteet ovat suoraan kameran alapuolella.



---

## Kaukokatselutila

Kameraa voidaan kääntää eteenpäin ihmisten, esineiden ja maisemien kuvaamiseksi. Kun siirryt tähän katselukulmaan, näytössä näkyy Distance (Etäisyys). Varmista, että olet avannut lähikuvalinssin kaukokatselua varten.

Kaukokatselutila mahdollistaa esineiden suurennuksen etäältä katseltaessa. Vaikka kameralla voi katsoa äärettömään asti, tässä tilassa suositeltu etäisyys kamerasta kaukaiseen kohteeseen on 1,5–9 metriä. Muista avata lähikuvalinssi parhaan suurennustuloksen aikaansaamiseksi.



## Lähikatselu

Lähikatselutila on käytössä, kun kamerapää osoittaa itseäsi päin ja toimii digitaalisena peilinä. Jos kameran suuntaa on muutettu, laitteeseen ilmestyy tällöin teksti Self (Itse). Tässä asennossa voit käyttää Transformer HD:tä meikkaamiseen, parranajoon tai muun henkilökohtaisen hygienian hoitoon. Avaa lähikuvalinssi mahdollisimman tarkan kuvan saamiseksi.



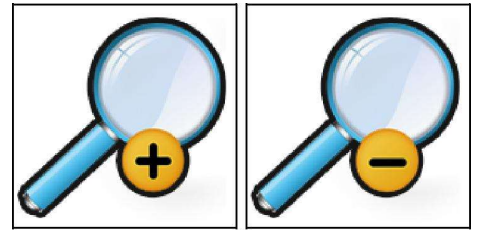
## Varsi pystysuorassa

Varren pystytila on käytössä, kun kamerapää on asetettu pystysuoraan. Tila lisää käytettävissä olevaa korkeutta ja parantaa kameran panorointialuetta. Tämä tarjoaa käyttäjälle paljon monipuolisuutta laajakulmanäkymässä ja eikä kameran varren asentoa tarvitse muuttaa niin usein katsottaessa sellaisia kohteita kuin liitutaalua. Se on ihanteellinen 1,5–9 metrin etäisyydellä oleville kohteille.

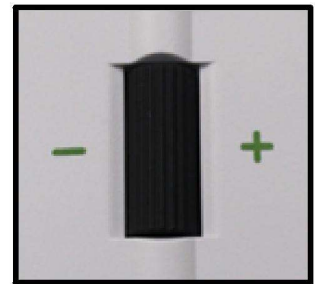


## Suurennuksen säätö

Transformer HD tarjoaa laajan valikoiman suurennusominaisuuksia. Niitä voidaan säätää itse laitteen zoomauskytkimellä, tietokoneen näppäimistöllä, kosketusnäytön liikkeillä tai valikko-ohjauksella Transformer HD:n sovelluksen kautta.



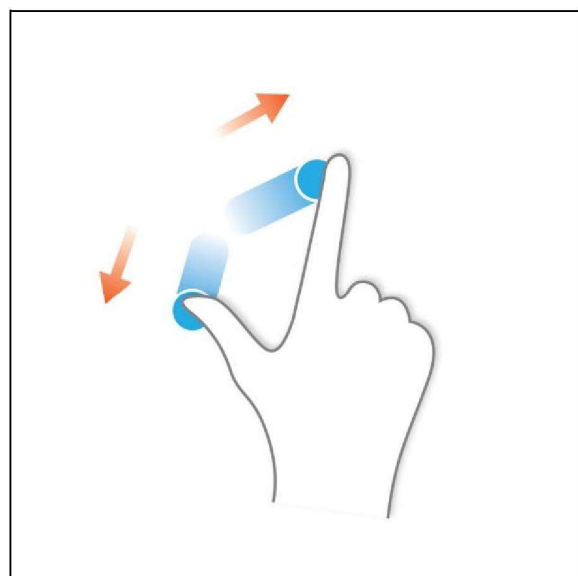
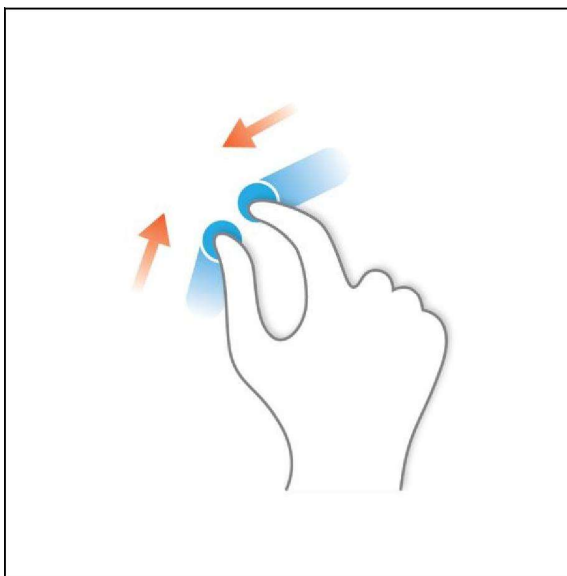
Säädä suurennusta kiertämällä Transformer HD:n takana sijaitsevaa tai sovelluksen zoomauskytkintä, kunnes saat haluamasi suurennuksen. Kytkimen kääntäminen kohti merkkiä + lisää suurennusta ja kohti merkkiä - vähentää suurennusta.



Zoomaustaso näkyy näytön vasemmassa yläkulmassa, kun lisäät tai vähennät suurennusta.

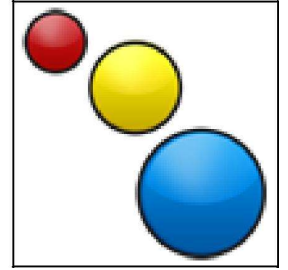
Jos käytät tietokonetta näppäimistöllä, voit lisätä tai vähentää suurennusta ylös- ja alas-nuolinäppäimillä.

Jos käytät tablettia, voit lisätä suurennusta nipistysliikkeellä tai vähentää suurennusta nipistämällä sormia yhteen.



## Katselutilan vaihtaminen

Transformer HD on suunniteltu antamaan tietyistä näkövammoista kärsiville ihmisille parhaan mahdollisen katselukokemuksen tarjoamalla valikoiman erilaisia tekstejä ja taustavärejä. Käytä laitteen takana sijaitsevaa väritilapainiketta tai Transformer HD:n väritilan säätimiä vaihdellaksesi täysvärin, mustavalkoisen, tehostetun positiivisen, tehostetun negatiivisen ja maks. viiden valitsemasi suosikkiväritilan välillä. Viisi

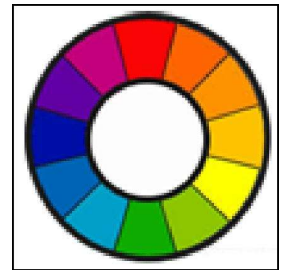


suosikkiväriyhdistelmää voidaan valita 28 värin joukosta. Voit vaihtaa väritiloja järjestelmäasetuksissa.

## Katselutilojen säätäminen

Katselutila voidaan valita painamalla laitteen takana sijaitsevaa väritilapainiketta tai Transformer HD:n sovelluksen väritilan säätimiä.

Jokaisella painaluksella voit liikkua kaikkien valittujen katselutilojen välillä.



## Katselutilat

Käytettävissä olevia katselutiloja voidaan säätää asetusvalikossa. Väritilan valinnassa on luettelo kaikista käytettävistä väriyhdistelmistä ja valittavissa oleva ruutu. Kun olet tehnyt valinnan, se ilmestyy Changing viewing Mode -osioon (Vaihda katselutilaa) ja Adjusting Viewing Mode -osioon (Säädä katselutila). Vieritä alaspäin koko valikon läpi, jotta näet koko valintavalikoiman.

## Täysvärikuva

Tämä tila näyttää suurennettavan kuvan sen todellisissa väreissä.

## Tehostettu positiivinen (tehdasasetus)

Tämä tila näyttää mustan tekstin valkoisella taustalla. Kontrastia on lisätty ja teksti erottuu mahdollisimman hyvin lukemista varten.

## Tehostettu negatiivinen (tehdasasetus)

Tämä tila näyttää tekstin valkoisena mustalla taustalla. Kontrastia on lisätty ja teksti erottuu mahdollisimman hyvin lukemista varten.

## Tehdasasetusväri 1

Tehdasasetuksena tässä tilassa on vihreä teksti mustalla taustalla.



---

## Tehdasasetusväri 2

Tehdasasetuksena tässä tilassa on keltainen teksti mustalla taustalla.

## Tehdasasetusväri 3

Tehdasasetuksena tässä tilassa on sininen teksti keltaisella taustalla.

## Käyttäjän määrittämä väri 4

Tehdasasetuksena tämä tila on pois käytöstä.

## Käyttäjän määrittämä väri 5

Tehdasasetuksena tämä tila on pois käytöstä.

## Etsi-toiminnon käyttö



Transformer-laitteen Etsi-ominaisuuden ansiosta voit määrittää nopeasti, missä olet juuri nyt suurentanut sivulla, tai voit helposti paikantaa tietyn osan kohteesta, jota haluat katsella lähemmin.

Kun kuva on suurennettuna, paina Transformer HD:n Etsi-painiketta.

- Transformer loitontaa automaattisesti laajimpaan näkökenttään ja näytön keskelle ilmestyy ”kohde”.
- Liikuta työtäsi tai lukumateriaaliasi, kunnes löydät etsimäsi kohteen kohdealueella.
- Vapauta Etsi-painike, jolloin laite suurentaa kohdealueen sisällä olevan kohteen.
- Näppäimistön pikanäppäin F

## Kuvan pysäytys -toiminnon käyttö



Kuvan pysäytys -toiminnolla voit ottaa kuvan Transformer-laitteen suurentamasta kohteesta voidaksesi tarkastella kuvaa kauemmin. Tämä on erityisen hyödyllistä luokkahuoneessa muistiinpanoja tehtäessä.

- Seuraavien ohjeiden avulla voit käyttää pysäytystilaa vain Transformer-laitteella:
- Ota pysäytystila käyttöön painamalla Freeze-painiketta.
- Vapauta pysäytystila painamalla Freeze-painiketta uudestaan tai vaihtamalla katselukulmaa/kameran asentoa.
- Näppäimistön pikanäppäin välilyönti

---

# Transformer HD:n järjestelmävalikon kuvaus

---

## Järjestelmän työkalurivi

Kun Transformer HD on laitettu käyttökuntoon ja kytketty päälle, näet työkalurivin laitteen sovellusikkunan yläosassa. Tietokoneen koko näytön tilassa voit liikuttaa hiirtä näytön vasemmassa yläkulmassa, josta löytyy pikavalikko. Työkalurivi ilmestyy näkyviin, kun napsautat ykköspainiketta tässä valikkovaihtoehdossa. Tämä työkalurivi sisältää kaikki käytettävissä olevat ominaisuudet, joihin vuorovaikutat, kun käytät Transformer HD:tä liitettynä tietokoneeseen tai tablettiin. Ominaisuudet on lueteltu alla.

## Transformer HD:n työkalurivi


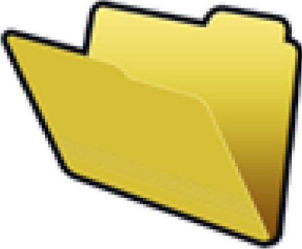
### Tiedosto. Kamera. Näyttö. Merkit. Ikkunat. Asetukset. Ohje.

1. **Tiedosto.** Avaa ja sulje tiedostoja, kuvia ja OCR-tekstiä Transformer HD -sovelluksella.
2. **Kamera.** Vaihda OCR:n ja CCTV-kameran välillä. Pysäytä kuva, tallenna video, säädä zoomaustaso, käytä Etsi-toimintoa, kytke automaattitarkennus päälle, käännä kuvaa.
3. **Näyttö.** Kytke LED-valo päälle ja pois päältä, säädä katseluohjelman kirkkautta, vaihda väritilaa ja säädä väritilan määrittäjiä.
4. **Merkit.** Kytke rivi- ja ikkunamerkit päälle ja pois päältä, säädä rivimerkin paksuus.
5. **Ikkuna.** Minimoi Transformer HD -sovellus, ota automaattisen koko näytön asetukset käyttöön tai pois käytöstä, valitse katseluikkunan sijainti.
6. **Asetukset.** Palauta tehdasasetukset, aseta käyttäjäasetukset, aseta kieli, muuta resoluutiota, määritä WiFin nimi ja salasana, tarkista ohjelmisto- ja laiteohjelmistotiedot, vaihda Vasen- ja oikeakätinen -tilojen välillä tai määritä laitetiedot.
7. **Ohje.** Luettelo pikanäppäintiedoista ja pikahausta.

---

## Tiedosto-välilehti





Tiedosto-välilehdessä on kaksi ominaisuutta, joiden avulla voit järjestää ja avata tallentamasi tiedostot. Näihin ominaisuuksiin pääsee sekä CCTV- että OCR-tiloissa.

	<p><b>Ominaisuus: tallenna</b></p> <p><b>Pikanäppäin: CTRL + S</b></p> <p><b>Tällä tallennetaan kuva CCTV- tai OCR-kamerasta (missä sovellettavissa). Kun OCR-skannaus on suoritettu, sitä voidaan käyttää myös OCR-tekstiedoston tallentamiseen.</b></p>
	<p><b>Ominaisuus: avaa</b></p> <p><b>Pikanäppäin: CTRL + O</b></p> <p><b>Avaa-ominaisuuden avulla voidaan avata kaikenlaisia tiedostoja, jotka on tallennettu Transformer HD -laitteella. Tähän kuuluvat .jpeg (tallennettu kuva), txt (tallennettu OCR, jos käytettävissä aktivoitussa laitteessa) tai .avi (tallennettu video).</b></p>

## Kamera-välilehti

Kamera-välilehti sisältää kaikki Transformer HD -kameraan liittyvät ominaisuudet. Sitä koskevat tiedot ja kyseisten ominaisuuksien käyttöön ottamiseen tarvittavat pikanäppäimet on lueteltu alla.

	<p><b>Ominaisuus: live CCTV-kamera</b></p> <p><b>Pikanäppäin: CTRL + C</b></p> <p>Tämä vaihtaa CCTV-tilan kameraan (jos olit OCR-tilassa), joka on kiinnitetty kääntyvään kamerapäähän ja jolla saat laaja-alaisen näkymän.</p>
	<p><b>Ominaisuus: OCR-kamera</b></p> <p><b>Pikanäppäin: CTRL + C</b></p> <p>Tämä vaihtaa OCR-tilan kameraan (jos olit CCTV-tilassa), mikä osoittaa aina alas lukukohtaan. Tämä kamera soveltuu parhaiten OCR-toiminnon suorittamiseen.</p>
	<p><b>Ominaisuus: pysäytys</b></p> <p><b>Pikanäppäin: välilyönti</b></p> <p>Pysäytystoiminnolla voit pysäyttää kuvan väliaikaisesti näytölle, jotta voit katsella sitä pitempään. Tämä on hyödyllinen, kun haluat tallentaa tietoja liitutaululle ja lopettaa muistiinpanojen tekemisen.</p>
	<p><b>Ominaisuus: OCR</b></p> <p><b>Pikanäppäin: CTRL + E</b></p> <p>Tätä toimintoa käytetään OCR-skannauksen suorittamiseen ja ääneen lukemisen aloittamiseen heti käsittelyn jälkeen. Tämä ohittaa esikatseluikkunan, jos sitä käytetään Kamera-välilehdeksi. Tämä ominaisuus on käytettävissä vain OCR:n mahdollistavissa laitteissa OCR-kameratilassa.</p>

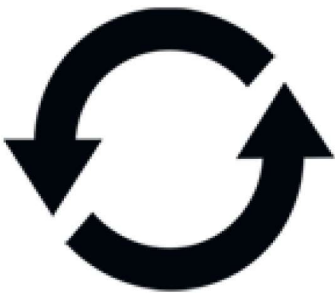
	<p><b>Ominaisuus: tallennus</b></p> <p><b>Pikanäppäin: CTRL + P</b></p> <p>Tallennustoimintoa käytetään videon tallentamiseen Transformer HD -laitteella. Paina tätä painiketta toisen kerran pysäyttääksesi tallennuksen ja tallentaaksesi videon. Video alkaa toistaa automaattisesti uudelleen katsomista varten.</p>
	<p><b>Ominaisuus: lähennä</b></p> <p><b>Pikanäppäin: ↑</b></p> <p>Lähennä-ominaisuutta käytetään lisäämään suurennustasoa asteittain.</p>
	<p><b>Ominaisuus: loitonna</b></p> <p><b>Pikanäppäin: ↓</b></p> <p>Loitonna-ominaisuutta käytetään vähentämään suurennustasoa asteittain.</p>
	<p><b>Ominaisuus: etsi sijainti</b></p> <p><b>Pikanäppäin: F</b></p> <p>Etsi sijainti -ominaisuuden avulla saat suunnat nopeasti zoomaamalla minimitasoon kuva-alan suurentamiseksi. Tämän näppäimen painaminen toistamiseen palauttaa edelliseen zoomaustasoon. Näyttöön tulee kohdenäkymägrafiikka, joka osoittaa, minne näkymä palaa.</p>



**Ominaisuus: automaattitarkennus**

**Pikanäppäin: CTRL + A**

**Tämä ottaa käyttöön tai pois käytöstä tietokoneavusteisen kameran tarkennuksen. Kun katselet kohteita eri etäisyyksiltä, haluat mahdollisesti ottaa tämän ominaisuuden pois käytöstä vakaan tarkennuksen ylläpitämiseksi. Kun kytket sen takaisin päälle, se säätää automaattisesti uudelleen parhaan tarkennuksen.**



**Ominaisuus: käännä**

**Pikanäppäin: R**

**Käännä-ominaisuus säätää kamerakuvan ja kääntää kuvan digitaalisesti niin, ettei kamerapäätä tarvitse fyysisesti säätää halutun näkymän saamiseksi.**

## Näyttö-välilehti

Kamera-välilehti sisältää kaikki Transformer HD -kameraan liittyvät ominaisuudet. Kyseisten ominaisuuksien käyttöön ottamiseen tarvittavat pikanäppäimet on lueteltu alla.

	<p><b>Ominaisuus: LED</b></p> <p><b>Pikanäppäin: L</b></p> <p>Tämä näppäin kytkee Transformer HD:n LED-lampun päälle ja pois päältä.</p>
	<p><b>Ominaisuus: kirkkauden liukusäädin</b></p> <p><b>Pikanäppäin: ei ole</b></p> <p>Tällä liukusäätimellä säädetään Transformer HD -sovelluksen täysi kirkkaus. Voit käyttää tätä liukusäädintä hiiren tai kosketuslevyn avulla.</p>
	<p><b>Ominaisuus: seuraava ensisijainen väritila</b></p> <p><b>Pikanäppäin: C</b></p> <p>Tämä selaa ensisijaisten väritilojen läpi yhdellä eteenpäin kerrallaan.</p>
	<p><b>Ominaisuus: luettelo ensisijaisista väritiloista</b></p> <p><b>Pikanäppäin: ei ole</b></p> <p>Tämän ominaisuuden avulla voit valita minkä tahansa väritilan pikalistasta.</p>

## Merkit-välilehti

Merkit-välilehteä käytetään ikkunointi- ja merkkiominaisuuksien kanssa. Näiden ominaisuuksien ansiosta kohde on helpompi lukea joko kehystämällä se viivoilla tai täyttämällä perifeerisen näkökentän. Voit asettaa sekä rivi- että ikkunamerkkien sijainnin napauttamalla merkkiä hiirellä tai sormikosketuslevyllä ja vetämällä merkin haluttuun paikkaan näytöllä.

	<p><b>Ominaisuus: vaakasuora rivimerkki</b></p> <p><b>Pikanäppäin: H</b></p> <p><b>Tämä ominaisuus ottaa vaakasuorat rivimerkit käyttöön ja pois käytöstä.</b></p>
	<p><b>Ominaisuus: vaakasuorat ikkunamerkit</b></p> <p><b>Pikanäppäin: H</b></p> <p><b>Tämä ominaisuus ottaa vaakasuorat ikkunamerkit käyttöön ja pois käytöstä.</b></p>
	<p><b>Ominaisuus: pystysuora rivimerkki</b></p> <p><b>Pikanäppäin: V</b></p> <p><b>Tämä ominaisuus ottaa pystysuorat rivimerkit käyttöön ja pois käytöstä.</b></p>





**Ominaisuus: pystysuorat ikkunamerkit**

**Pikanäppäin: V**

**Tämä ominaisuus ottaa pystysuorat ikkunamerkit käyttöön ja pois käytöstä.**






**Ominaisuus: merkin paksuus**

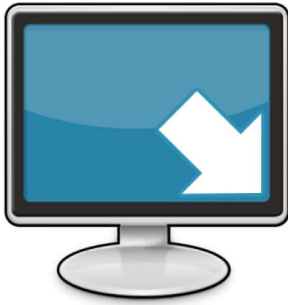
**Pikanäppäin: M**

**Tällä ominaisuudella säädetään sekä pysty- että vaakasuorien rivimerkkien paksuus.**

## Ikkuna-välilehti

Ikkuna-välilehti ohjaa Transformer HD:n ikkunan sijoittamista ja kokoa. Tässä voit säätää tai muuttaa asetuksia niin, että pystyt siirtämään ikkunaa nopeasti haluamaasi paikkaan sekä ohjaamaan automaattista koko näytön ominaisuutta.

	<p><b>Ominaisuus: pienennä ikkunaa</b></p> <p><b>Pikanäppäin: CTRL + M</b></p> <p><b>Minimoi ikkunan ja poistaa Transformer HD -sovelluksen tarkennuksesta.</b></p>
	<p><b>Ominaisuus: ota automaattinen koko näyttö käyttöön</b></p> <p><b>Pikanäppäin: F7</b></p> <p><b>Automaattisen koko näytön automaattisen käyttöönoton ansiosta Transformer HD ja Transformer HD -sovellus voivat näyttää koko katselualueen ja piilottaa automaattisesti valikot ja työkalurivit, kun niitä ei käytetä.</b></p>
	<p><b>Ominaisuus: aseta ikkuna oikeaan yläkulmaan</b></p> <p><b>Pikanäppäin: F8</b></p>



**Ominaisuus: aseta ikkuna oikeaan alakulmaan**

**Pikanäppäin: F8**



**Ominaisuus: aseta ikkuna vasempaan yläkulmaan**

**Pikanäppäin: F8**



**Ominaisuus: aseta ikkuna vasempaan alakulmaan**

**Pikanäppäin: F8**



**Ominaisuus: aseta ikkuna näytön oikeaan puoliskoon**

**Pikanäppäin: CTRL + → TAI F8**



**Ominaisuus: aseta ikkuna näytön vasempaan puoliskoon**

**Pikanäppäin: CTRL + ← TAI F8**



**Ominaisuus: aseta ikkuna näytön yläpuoliskoon**

**Pikanäppäin: CTRL + ↑ TAI F8**



**Ominaisuus: aseta ikkuna näytön alapuoliskoon**

**Pikanäppäin: CTRL + ↓ TAI F8**

## Asetukset-välilehti

Tällä välilehdellä voit säätää monia tärkeitä Transformer-laitteelle ominaisia asetuksia, kuten värin, valkotasapainon, järjestelmän taajuuden ja kielen.

<b>Väritilan valinta</b>		Väritilan valinta -välilehdellä voit muuttaa värien esiasetuksia (yhteensä 7).
CCTV-kamera: 1080p30	<input checked="" type="checkbox"/>	
CCTV-kamera: 720p60	<input type="checkbox"/>	Kameran resoluutiota voi säätää välillä 1080 @ 30 kuvaa sekunnissa tai 720 @ 60 kuvaa sekunnissa.
Väri: automaattinen	<input checked="" type="checkbox"/>	
Väri: normaali	<input type="checkbox"/>	Nämä toiminnot säätävät videon valkotasapainon. Automaattinen: säätää automaattisesti ympäristön mukaan. Normaali: säätää värit luonnollisen näköiseksi. Lämmin: punainen värisävy. Viileä: sininen värisävy.
Väri: lämmin	<input type="checkbox"/>	
Väri: viileä	<input type="checkbox"/>	
Järjestelmän taajuus 50 Hz	<input type="checkbox"/>	Järjestelmän taajuus voidaan muuttaa kansainvälisiä markkinoita varten.
Vasenkätinen tila	<input type="checkbox"/>	Vasenkätinen tila vaihtaa lähi- ja kaukokatselun suunnan.
Näppäimistön pikanäppäimet	<input checked="" type="checkbox"/>	Pikanäppäinten avulla voi käyttää lyhennettyjä komentoja kuvakkeiden sijaan.
Äänitulo		Äänitulo näyttää ensisijaisen äänilaitteen.
Kieli		Tällä voit vaihtaa ensisijaisen näytön, OCR:n ja TTS:n kielen.
Tuotetiedot		Tämä näyttää laitteen sarjanumeron, ohjelmiston ja laiteohjelmiston tarkistusversion.
WiFin konfigurointi		Tällä voit vaihtaa Transformer-laitteen nimen ja salasanan.
Tehdasasetusten palautus		Tätä käytetään palauttamaan laite "tehdasuuteen" tilaan ja poistamaan käyttäjän esiasetukset.

---

## Ohje-välilehti

Tältä välilehdeltä saat tietoja Transformer-laitteen pikanäppäimistä. Nämä ovat samoja tietoja, jotka on lueteltu tämän käyttöohjeen luvussa Näppäimistön pikanäppäimet ja liikkeet.



**Ominaisuus: katseluohjelman ohje**

**Pikanäppäin: F1**

**Itse katseluohjelmaan sisältyy sisäänrakennettu viiteohjelma, joka näyttää ja muistuttaa sinua kaikista Transformer-laitteen pikanäppäimistä.**

---

# Transformer HD:n OCR-/teksti puheeksi -tila

---

## OCR-tilan käyttö

Jotkin laitteet on varustettu valinnaisella OCR-moduulilla. OCR tarkoittaa optista merkintunnistusta. Jos Transformer HD on OCR:n käytön mahdollistava, laite voi ottaa kuvan kirjasta, käyntikortista, kirjeestä jne. ja kääntää kuvan helposti luettavaksi tekstiksi, joka voidaan lukea suoraan ääneen. Jotta voit käyttää tätä ominaisuutta, varmista, että koko näytön OCR-kamera on kytketty oranssin kamerakuvakkeen avulla.

### Vaihe 1

Jos olet CCTV-tilassa, kytke Transformer OCR-tilaan painamalla oranssia OCR-kameranäppäintä kameran asetusvalikossa tai CTRL + C.

### Vaihe 2

Sijoita kohdemateriaali suoraan kameran alle niin, että teksti on näkyvässä kameralle.

### Vaihe 3

Paina kaappausnäppäintä tai CTRL + E.

### Vaihe 4

Lyhyen käsittelyajan jälkeen pääset OCR TTS -näyttöön.

### Vaihe 5

Kun olet valmis, paina Speech On and Off -näppäintä (Puhe päälle ja pois päältä).

### Vaihe 6

Voit napsauttaa mitä tahansa tekstin osaa tietokoneen/kannettavan tietokoneen hiiren osoittimella tai liikuttaa sormeasi kosketusnäytöllä.



## OCR-ominaisuudet

Nämä näppäimet ja ominaisuudet löytyvät vain OCR:n mahdollistavista laitteista. Ne näytetään OCR-ikkunassa.



**Ominaisuus: äänen sukupuoli**

**Pikanäppäin: ei ole**

**Tämä vaihtaa OCR ääneen puhuttavan tekstin lukijaksi miehen tai naisen.**



**Ominaisuus: vähentää TTS:n nopeutta**

**Pikanäppäin: ei ole**

**Tämä ominaisuus hidastaa OCR-ääneenlukua dokumentin skannaamisen jälkeen.**



**Ominaisuus: lisää TTS:n nopeutta**

**Pikanäppäin: ei ole**

**Tämä ominaisuus nopeuttaa OCR-ääneenlukua dokumentin skannaamisen jälkeen.**





**Ominaisuus: puheentoisto**

**Pikanäppäin: ei ole**

**Tämä ominaisuus käynnistää ja lopettaa OCR-ääneenluvun, kun OCR-skannaus on suoritettu.**



**Ominaisuus: OCR-skannaus**

**Pikanäppäin: ei ole**

**Tämä ominaisuus suorittaa OCR-skannauksen valitulla kohdemateriaalilla ja valmistaa sen ääneen lukua varten.**

**Odota materiaalin käsittelyn loppumista. Näytössä näkyy edistymispalkki tämän toimenpiteen aikana.**



---

# Transformer HD:n virtatilat

---

## Valmiustila

Kun et käytä Transformer HD:tä, haluat ehkä asettaa sen valmiustilaan. Valmiustila säästää virtaa ja mahdollistaa nopeamman paluun normaalikäyttöön kuin laitteen täysi sammutus. Aseta laite valmiustilaan seuraavien ohjeiden mukaisesti.

1. Etsi vihreä virtapainike (sijaitsee Transformer HD -laitteessa).
2. Paina tätä painiketta kerran alle viisi sekuntia.
3. Käynnistä uudelleen painamalla virtapainiketta toistamiseen.
4. Jos laite on kytkettynä virtalähteeseen silloin, kun palautat sen alkutilaan, virtatila tulee olemaan valmiustila.

## Sammutus

Kun et käytä Transformer HD -laitetta, voit katkaista siitä virran. Laitteen täysi sammutus säilyttää akun varaustilan, mutta käynnistys kestää hieman kauemmin kuin käynnistäminen valmiustilasta. Noudata alla olevia ohjeita, kun haluat sammuttaa laitteen kokonaan.

1. Etsi vihreä virtapainike.
2. Varmista, että laite ei ole liitetty ulkoiseen virtalähteeseen eikä lataa.
3. Käynnistä sammutusvaihe painamalla tätä painiketta 5 sekunnin ajan.
4. Kaikki tilan LED-merkkivalot sammuvat, kun toimenpide on suoritettu.

---

# Vinkkejä ja neuvoja

---

## Järjestelmän uudelleenkäynnistys

- Mikäli järjestelmä käyttäytyy oudosti, voit nollata laitteen nopeasti ja katkaista virran ja kytkeä uudelleen painamalla nollauspainiketta ja sitten uudelleen virtapainiketta. Tämän pitäisi sammuttaa järjestelmän välittömästi ja käynnistää laitteen uudelleen.
- Sinun pitää sulkea kokonaan ja käynnistää uudelleen Transformer HD -sovellus tietokoneessa tai tabletissa.
- Jos tämä ei korjaa tilannetta, voit myös irrottaa laitteen kokonaan virtalähteestä ja ottaa akun irti.

## Käyttäjävalikot

- Transformer HD on runsaita ominaisuuksia sisältävä järjestelmä, josta löytyy monia määritettävissä olevia asetuksia. Voit mukauttaa käyttöliittymän, järjestelmän äänet tai järjestelmänäytön kohteet omiin tarpeisiisi sopiviksi. Kun olet oppinut tuntemaan järjestelmän, kokeile muuttaa tai määrittää näitä asetuksia parhaan käyttäjäkokemuksen saavuttamiseksi!
- Käyttöliittymä on hieman erilainen riippuen siitä, käytätkö laitetta tietokoneessa, erillisessä näytössä tai tabletissa.
- Voit aina palauttaa määrytykset ja asetukset tehdasasetuksiin käyttämällä pikanäppäintä Ctrl + R tai Transformer HD:n asetusvalikon kautta. Tämä palauttaa kaikki oletusasetukset.

## WiFi-yhdistettävyys

- Jos sinulla on vaikeuksia WiFin kanssa, kokeile painaa Transformer HD:n nollauspainiketta ja käynnistää Transformer HD -sovellus uudelleen tabletissa tai tietokoneessa. Kytke Transformer HD sitten takaisin päälle painamalla virtakytkintä. Varmista, että olet sulkenut sovelluksen ennen uudelleen käynnistämistä. Näytössä pitäisi näkyä Connecting Transformer -viesti (Transformer-laitetta yhdistetään) yhdessä Transformer HD -logon kanssa. Laitteen voi parittaa langattomasti, kun LED-lamppu vilkkuu eikä laite ole liitetty USB 3.0:aan tai HDMI:iin. Muista kytkeä laite päälle painamalla vihreää virtapainiketta.
- Voit vaihtaa WiFin SSID:n ja salasanan Käyttäjäasetukset-valikossa USB 3.0:n kautta. Jos olet unohtanut mukautetun salasanan, tämä on helppo vaihtoehto palauttaa laite käyttökuntoon.

## OCR:n tarkkuuden parantaminen

- Voit parantaa Transformer HD:n tarkkuutta varmistamalla, että aina kun aloitat dokumentin kaappausta, huoneen valo jakautuu tasaisesti kohdedokumentin päälle. (Vältä näkyviä kuumia pisteitä.)

- 
- Paina tasaiseksi kirjat (erityisesti, jos kirjan selkä on paksu) ja muu aineisto, joka ei ole tasaista.
  - Parhaan OCR-lukutilan saavuttamiseksi aseta luettava materiaali kokonaisuudessaan kuvakentän sisälle. Voit kääntää kohdemateriaalia mihin suuntaan tahansa, jotta se sovituu kokonaan näiden rajojen sisäpuolelle.
  - LED-valon päälle kytkeminen tai sammutus voi joskus parantaa joidenkin aineistojen tarkkuutta. Kytke valo päälle tai sammuta se painamalla Transformer HD:n työkaluriviä.
  - Kun haluat lukea pieniä OCR-kohteita kuten käyntikorttia tai kirjettä, aseta puhdas valkoinen paperiarkki taustalle poistaaksesi taustalla mahdollisesti olevat häiritsevät kuvat.

### **Useita suuntia**

- Tiesitkö, että Transformer HD tukee kaikkia käytettävissä olevia katselukulmia (pysty- ja vaakasuunta)? Jos kohdedokumentti on liian suuri tai epätavallisen muotoinen, voit asettaa sen toiseen kulmaan. Näin se sopii täydellisesti ohjauskehysten sisäpuolelle.
- Kokeile kytkeä työkalurivi pois päältä tai asettaa laite automaattiseen koko näyttöön saadaksesi parhaan mahdollisen näkökentän kohdemateriaalille.

### **Ikkunanäyttö**

- Voit kiinnittää Transformer HD -sovelluksen nopeasti mille tahansa puolelle näyttöruutua painamalla CTRL ja mitä tahansa nuolinäppäintä.
- Voit ottaa käyttöön automaattisen koko näytön tilan, joka täyttää automaattisesti koko katselutilan Transformer HD:n kamerasyötteellä. Tämän ominaisuuden käyttöönoton ja käytöstäpoiston pikanäppäin on F7.

### **Lähikuvalinssi**

- Lähikuvalinssi on välttämätön lukutilassa etenkin suuremmilla zoomaustasoilla. Jos käytät kauko- tai lähikatselutilaa, varmista, että linssi on käännetty pois päältä -asentoon parhaan mahdollisen kuvan tarkkuuden saavuttamiseksi.

---

# Vianetsintä

---

## **Transformer HD ei käynnisty**

- Varmista, että Transformer HD:n virtalähde on kytketty kunnolla toimivaan pistorasiaan. Tarkasta Transformer HD:n akun kunto.
- Varmista, että virtalähde ja johto on liitetty kunnolla.
- Tarkista USB 3.0 -kaapelit varmistaaksesi, että ne ovat oikeantyyppisiä ja tiukasti liitetty sekä Transformer HD -laitteeseen että pöytätietokoneeseen tai kannettavaan tietokoneeseen.
- Paina Transformer HD:n nollauspainiketta (sijaitsee laitteen pohjassa), käynnistä Transformer HD -sovellus uudelleen ja kytke laite takaisin päälle.
- Tarkista ylivirtasuojan/ylilyännitesuojien katkaisimet sekä suojakytkin, jos Transformer HD on liitetty sellaisiin.
- On suositeltavaa tehdä täysi nollausjakso, kun vaihdat Transformer HD:n eri yhteystyyppien välillä (kuten WiFi USB 3.0:aan ja päinvastoin).

## **Kuvat näyttävät olevan epätarkkoja ja/tai OCR-tulos on huono**

- Puhdista OCR-kameran alapuolella oleva polarisaatio-suodin Transformer HD:n mukana tulleella hankaamattomalla linssin puhdistusliinalla (älä käytä puhdistusliuoksia).
- Varmista, että kohdemateriaali on vakaa ja tasainen. Saattaa kulua hetki ennen kuin kamera saavuttaa tarkennuksen liikkeen pysähtyttyä.
- Kytke Transformer HD:n kameran LED-valaisin päälle tai pois päältä. Varmista, että ympäristö on tasaisesti valaistu paremman kuvan aikaansaamiseksi.

## **Transformer HD käsittelee dokumenttia teksti puheeksi -toimintoa varten erittäin hitaasti**

- Katkaise virta ja kytke se päälle painamalla virtapainiketta.
- Jos laite ei vastaa painikkeiden painalluksiin, pidä virtapainiketta painettuna yli 5 sekunnin ajan pakottaaksesi laitteen sammumaan. Älä katkaise laitteesta virtaa fyysisesti tänä aikana.

## **Laiteohjelmiston päivitys**

Pidä Transformer HD ajan tasalla. Tietoja päivityksestä ohjelmistotukisivustolla osoitteessa:

<http://www.enhancedvision.com/support/software.html>

Jos sinulla on kysyttävää tai tarvitsevat tuotteeseen liittyvää teknistä apua, soita numeroon (800) 440-9476 alanumero x3, maanantaista perjantaihin kello 7–17 (Tyynenmeren normaaliaika).

---

# Transformer HD:n tekniset tiedot

---

## Tuotteen mitat

- Avattu lukuasentoon
  - Pituus: 39,1 cm
  - Leveys: 40,6 cm
  - Korkeus: 34,3 cm
- Täysin suljettu asento
  - Pituus: 34,3 cm
  - Leveys: 12,2 cm
  - Korkeus: 12,4 cm

## Kamera

- CCTV-kamera & OCR-kamera (yhteensopivissa laitteissa)

## Tuotteen paino:

- 1,56 kg

## Suurennusalue:

- 24" LCD (1.7x-30.6x)

## Virtalähde

- Virtalähde 100–240 V~, 50–60 Hz, 9 VDC, 2,6 A

## Akun kesto

- Yli kaksi tuntia jatkuvassa käytössä

## Laitteen luokittelu (IEC 601-1):

- Suojaustyyppi: luokka 1
- Suojaustaso: tyyppi B
- Toimintatila: jatkuva
- Käyttölämpötila-alue: 0–40 °C
- Varastointi-/kuljetuslämpötila-alue: 0–60 °C

## Takuu: 2 vuotta

\*Oikeus tuotetietojen muutokseen pidätetään ilman ennakoilmoitusta.

---

# TAKUUILMOITUS JA YHTEYSTIEDOT

---

## Takuulauseke

### Enhanced Vision *Transformer HD:n* takuehdot

Enhanced Visionin tuotteet on suunniteltu tarjoamaan parasta kuvalaattaa, käytännöllisiä ominaisuuksia, helppokäyttöisyyttä ja luotettavaa palvelua. **Transformer HD on tarkastettu ja testattu ennen toimittamista.** Enhanced Vision antaa Transformer HD:lle materiaali- tai valmistusvikoja koskevan **kahden vuoden** takuun, kun laitetta on käytetty normaalikäytössä. Takuu-aika alkaa alkuperäisestä ostopäivästä. Enhanced Vision oman valintansa mukaan joko korjaa tai vaihtaa tuotteen uuteen veloituksetta takuu-aikana. Tähän tuotteeseen ei liity muita ilmaistuja tai oletettuja takuita.

Tämä takuu ei koske: a) vikoja tai vaurioita, jotka johtuvat väärinkäytöstä, muusta kuin normaalista ja tavallisesta käytöstä, onnettomuuksista tai laiminlyönneistä; b) vikoja tai vaurioita, jotka johtuvat virheellisestä käytöstä, huollosta, asennuksesta, säädöstä, muutoksista; c) vikoja tai vaurioita, jotka johtuvat ruuan tai nesteiden roiskumisesta; d) mitään muovisia pintoja ja muita ulkoisia osia, jotka ovat naarmuuntuneet tai vioittuneet tavanomaisessa käytössä; e) vaurioita, jotka johtuvat Transformer HD:n käytöstä muiden kuin Enhanced Visionin toimittamien varusteiden kanssa.

- Takuuhuollon saamiseksi on esitettävä ostotodistus, josta näkyy ostopäivämäärä.
- Tätä tuotetta käyttävät tekevät sen tietoisena tietyistä suurennuslaitteiden käyttöön liittyvistä riskeistä.
- 2 vuoden laajennettu takuuvaihtoehto on käytettävissä 12 kuukauden kuluessa ostopäivästä. Ota yhteyttä Enhanced Visioniin saadaksesi lisätietoja.

## Huolto

Jos tarvitset teknistä tukea tai korjaushuoltoa, ota yhteys paikalliseen Enhanced Visionin edustajaan tai Enhanced Visionin takuuhuoltoliikkeeseen.

Jos tarvitset takuuhuoltoa, ota yhteys Enhanced Visioniin numerossa (800) 440-9476 alanumero x3, ma-pe kello 8–17 Tyynenmeren normaaliaikaa (PST) palautuslupanumeron pyytämiseksi.

**Takuukorjauksia ei hyväksytä ilman voimassa olevaa palautuslupanumeroa. Kannattaa säilyttää alkuperäinen pakkaus siltä varalta, että tarvitaan takuuhuoltoa. Valmistaja ei voi antaa pakkausta takuukorjauksia varten.**

## MUITA ENHANCED VISIONIN TUOTTEITA

---



### DaVinci Pro

DaVinci Pro on tehokas lukutelevisio (CCTV), jossa on Sony Full HD 3-in-1 -kamera ja koko sivun tekstintunnistus (OCR). Full HD -kuvanlaatu tarjoaa kauniit, kristallinkirkkaat terävät kuvat ja kontrastin ja eloisat värit. Koe lukemisen iloa uudella koko sivun teksti puheeksi -toiminnolla. DaVinci Pro lukee painetun tekstin ääneen painikkeen painalluksella.

Suurennus: 24" LCD: 2x (min.) – 80x (maks.)

---



### Pebble-mini

Pienikokoinen Pebble-mini on erinomainen kädessä pidettävä suurennuslaite kotiin tai liikkuvaan käyttöön. Pebble-minillä voit helposti lukea reseptejä, postia, etikettejä, hintalappuja, ruokalistoja ja paljon muuta. 3,0 tuuman LCD-näyttö. Pysäytyskuva ja kuvan kaappaus. 28 valittavaa katselutilaa.

Suurennus: 2x - 10x



### Pebble HD

Pebble HD:ssä on uusi HD-kamera, joka tarjoaa kirkkaan, terävän ja värikkään teräväpiirtokuvan. Uuden ergonomisen, kevyen ja kompaktin muotoilunsa ansiosta se on täydellinen kumppani kotona tai tien päällä. Kanna Pebble HD:tä käsilaukussa tai taskussa tai kiinnitä se vyöhösi mukana toimitetulla kantokotelolla.

Suurennus: 1,25x - 13,5x





## MUITA ENHANCED VISIONIN TUOTTEITA

---

### Merlin elite Näe ja kuule ero!



Merlin elite on huippusuorituskykyinen pöytämallinen suurennuslaite (CCTV), jossa on Full HD ja tekstistä puheeksi -toiminto (OCR). Merlin elite näyttää terävän kuvan kauniissa, kristallinkirkaissa ja eloisissa väreissä. Merlin eliten ainutlaatuinen muotoilu tarjoaa laajan kuvanäkymän näyttäen enemmän tekstiä näytöllä.

Suurennus: 2,4x - 70x



---

### Merlin ultra HD



Merlin ultra Full HD:n kamerateknologian avulla saat vielä todentuntuisemman ja luonnollisemman kuvan. Kirjojen ja aikakauslehtien lukeminen käy vaivatta, voit lukea ja kirjoittaa kirjeitä, hallita raha-asiakirjoja, katsella värikuvia, tehdä ristisanatehtäviä ja jopa harrastaa omaa suosikkiharrastustasi.

#### Suurennus:

20" LCD: 1,9x (min.) - 51,2x (maks.)

22" LCD: 2,1x (min.) - 55,9x (maks.)

24" LCD: 2,3x (min.) - 61,2x (maks.)

---

### Acrobat HD-mini ultra



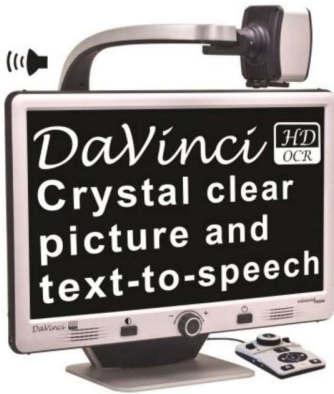
Acrobat HD-mini ultra on kannettava akkukäyttöinen Full HD CCTV. Full HD takaa kauniin kristallinkirkkaan kuvan ja eloisan näytön. Suurikokoinen 13,3 tuuman näyttö tarjoaa laajan kuvakentän, jonka ansiosta näet enemmän näyttöruudulla.

Suurennus: 1,3x - 65x



## MUITA ENHANCED VISIONIN TUOTTEITA

---



### DaVinci

DaVinci on erittäin suorituskykyinen pöytämallinen suurennuslaite (CCTV), jossa on HD, teksti puheeksi -toiminto (OCR) ja 3-in-1 -kamera. HD-kuvanlaatu tarjoaa kauniit, kristallinkirkkaat terävät kuvat ja kontrastin ja upeat eloiset värit. Koe lukemisen iloa uudella teksti puheeksi -toiminnolla. DaVinci lukee painetun tekstin ääneen painikkeen painalluksella.

Suurennus: 24" LCD: 2x (min.) – 80x (maks.)



### Acrobat HD Ultra

Acrobat ultra HD LCD on täydellinen järjestelmä, jossa on 3-in-1 Sony Full HD -kamera sekä 22-, 24- tai 27-tuumainen korkearesoluutioinen HD LCD-näyttö, joka tuottaa yksityiskohtaisia, selkeitä ja eloisan värikkäitä kuvia. Säädettävän varren, kallistuvan näytön ja käännettävyyden ansiosta kamera on helppo sijoittaa mihin tahansa katselukulmaan. Sisäänrakennettu kahva tekee kuljettamisesta helppoa.

Suurennus: 1,8x - 70,9x



---

## Amigo HD



Amigo HD on todella kannettava pöytäsuurennuslaite. Kallistamalla 7 tuuman katselunäyttöä saat parhaan mahdollisen katselukulman. Amigo HD tarjoaa 1,4 - 14x digitaalisen suurennoksen, ja se on kevein luokassaan. Amigo HD:ssä on sisäänrakennettu akku, ja voit ottaa sen mukaasi minne tahansa.

Suurennus: 14x - 14x  
(laajennetulla zoomauksella jopa 25x)

---



# **enhanced vision**

Transformer HD on pöytämallinen teräväpiirto-CCTV, jossa on WiFi – valinnaisesti koko sivun teksti puheeksi -toiminnolla (OCR).

Transformer HD suurentaa ja näyttää minkä tahansa kohteen tai se voi haluttaessa lukea painetun tekstin ääneen vain painikkeen painalluksella. Lisätietoa saat osoitteesta [www.enhancedvision.com](http://www.enhancedvision.com).

**www.enhancedvision.com**

**(800) 440-9476 (USA:n toimisto, maksuton puhelu)**

**(714) 465-3400 (USA:n toimisto)**

**+44 (0) 115 9442317 (Iso-Britannian toimisto)**

**Faksi +49 (0) 6078 96982733 (Saksan toimisto)**

**Puh. + 49 (0) 6078 9698270 (Saksan toimisto)**

Osa MAN-1204-00

X2.10.2016

Copyright © 2016 Enhanced Vision. Kaikki oikeudet pidätetään.

Oikeus tuotetietojen muutokseen pidetään ilman ennakoilmoitusta.